



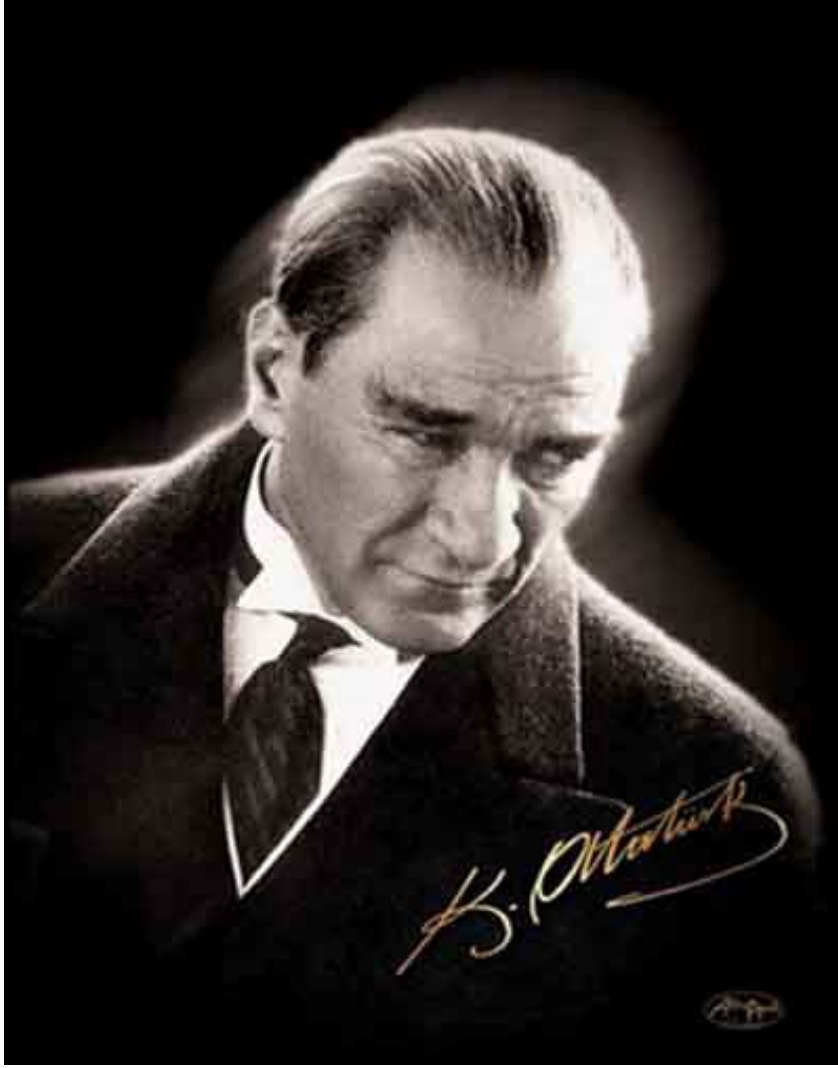
# AYDIN TİCARET BORSASI STRATEJİK PLANI (2010-2012 DÖNEMİ)



## HAZIRLAYANLAR

AYDIN TİCARET BORSASI  
KALİTE BİRİMİ

Aydın Ticaret Borsası Yönetim Kurulu'nun 27/01/2010 tarih 50/10 sayılı oturumunda oy birliğiyle kabul edilen 2010-2012 Aydın Ticaret Borsası Stratejik Planı'dır.  
İzinsiz çoğaltılamaz, kopyalanamaz, dağıtılamaz.



**BUGÜN HEPİMİZE DÜŞEN ORTAK GÖREV; ULUSAL DEĞERLERE, BİLİNCE, CUMHURİYET'E SAHİP ÇIKMAK, ÇANAKKALE'Yİ, KURTULUŞ SAVAŞI'NI KAZANAN RUHU KORUMAK VE BU BİLİNCİ GELECEK KUŞAKLARA AKTARMAKTIR. TÜRK ULUSU DİLİ, KÜLTÜRÜ, TARİHİ VE SAYGIN KİMLİĞİYLE AYDINLIK YARINLARA EL ELE GÜÇLÜ BİÇİMDE YÜRÜYECEKTİR.**

# İÇİNDEKİLER

<b>ÖNSÖZ</b> .....	<b>3</b>
<b>YÖNETİM KURULU ,MECLİS VE DİSİPLİN KURULU</b> .....	<b>4</b>
<b>GİRİŞ</b> .....	<b>5</b>
<b>1.DURUM ANALİZİ</b>	
<b>1.1. DIŞ ANALİZ</b>	
<b>1.1.1 ŞEHRİN TARİHÇESİ</b> .....	<b>6</b>
<b>1.1.2 ŞEHRİN COĞRAFİ DURUMU VE İKLİMİ</b> .....	<b>6</b>
<b>1.1.3 NÜFUS,SOSYAL DURUM VE DEMOGRAFİK NİTELİKLER</b> .....	<b>7</b>
<b>1.1.4 ŞEHRİN EKONOMİSİ</b> .....	<b>9-11</b>
<b>1.2. KURUM İÇİ ANALİZİ</b>	
<b>1.2.1 AYDIN TİCARET BORSASI TARİHİ GELİŞİMİ</b> .....	<b>12.</b>
<b>1.2.2 YASAL YÜKÜMLÜLÜKLER VE MEVZUAT YAPISI</b> .....	<b>13</b>
<b>1.2.3 AYDIN TİCARET BORSASI FAALİYET ALANLARI VE HİZMETLERİ</b> ...	<b>14-16</b>
<b>1.2.4 AYDIN TİCARET BORSASI ORGANİZASYON YAPISI</b> .....	<b>16</b>
<b>1.2.5 AYDIN TİCARET BORSASI GIDA KONTROL LABORATUVARI</b> .....	<b>18-21</b>
<b>1.2.6 2009 YILI DEĞERLENDİRMESİ VE FAALİYETLERİMİZ</b> .....	<b>21-25</b>
<b>2.PAYDAŞ ANALİZİ</b>	
<b>2.1 PAYDAŞ ANALİZİ</b> .....	<b>25-27</b>
<b>2.2 SWOT ANALİZİ</b> .....	<b>27-30</b>
<b>3 KURUM STRATEJİSİNİN TEMEL TAŞLARI</b>	
<b>3.1 STRATEJİK AMAÇLAR,HEDEFLER ,FAALİYETLER,PERFORMANS</b> <b>GÖSTERGELERİ</b> .....	<b>31-34</b>
<b>3.2 MALİYETLENDİRME</b> .....	<b>35</b>
<b>3.3.STRATEJİK PLANIN UYGULANMASI,İZLENMESİ,DEĞERLENDİRİLMESİ</b>	<b>36</b>
<b>SONUÇ</b> .....	<b>36</b>

## ÖNSÖZ



Kamu kuruluşları, sivil toplum kuruluşları ve özel kuruluşlar olarak hepimiz İlimiz adına yararlı hizmetler vermek ve bu kenti hak ettiği yere getirmek çabası içerisindeyiz. Bu konuda büyük görev ve sorumluluklar, Sivil Toplum Kuruluşları olarak bizlere düşmektedir. Hizmetlerimizi belirli bir plan dahilinde yürütmemiz, hem zamandan, hem insan kaynaklarından en iyi şekilde istifade etmemizi sağlayacaktır. Bu doğrultuda hazırladığımız, bağlayıcı bir belge olan stratejik Plan, Borsamızın hedefleri konusunda, hizmetin muhatapları olan üyelerimize yönelik bir beyan niteliğindedir. Kapsadığı dönem sonunda, üyelerimizce gerekli hesabın sorulabilmesi açısından veri niteliğinde olan bu doküman 2010-2012 dönemini kapsamaktadır. Stratejik plan oluşturma aşamasında paydaş olarak nitelendirdiğimiz tüm kurum, kuruluş, üyelerimiz, personelimiz, yönetici kadromuzun görüş ve önceliklerine göre önümüzdeki görev sürecimizi en etkin şekilde değerlendirebilmeyi hedefledik. Bu doğrultuda oluşturulan Stratejik Planımızda Borsamızın misyonu, vizyonu, ilkeleri, stratejik amaçları, ölçülebilir hedefleri ve faaliyetleri yer almaktadır. Stratejik planlama çalışmaları Akreditasyon Sisteminin zorunlu bir dokümanı olarak algılanmayıp, planlı çalışma disiplini geliştirmeye yönelik köklü bir değişim, yönetim anlayışının bir aracı olarak görülmüştür. Çalışmamızda emeği geçen iç ve dış paydaşlarımıza teşekkürlerimizi sunar, başarı ile uygulanmasını temenni ederiz.

**A. Aydın AKYÜZLÜ**  
**Meclis Başkanı**

**Adnan BOSNALI**  
**Yönetim Kurulu Başkanı**

## **AYDIN TİCARET BORSASI YÖNETİM KURULU VE MECLİS ÜYELERİ**

<b>Adnan BOSNALI</b>	<b>Yönetim Kurulu Bşk./ TOBB Delegesi</b>
<b>Fevzi ÇONDUR</b>	<b>Yönetim Kurulu Bşk.Yrd.</b>
<b>Cengiz ÜLGEN</b>	<b>Yönetim Kurulu Üyesi</b>
<b>Kazım GÜNAYDIN</b>	<b>Yönetim Kurulu Üyesi</b>
<b>Yakup ER</b>	<b>Yönetim Kurulu Üyesi</b>
<b>A.Aydın AKYÜZLÜ</b>	<b>Meclis Bşk./ TOBB Delegesi</b>
<b>A.Bahri ERDEL</b>	<b>Meclis Bşk.Yrd.</b>
<b>Abdülkadir YILDIZ</b>	<b>Meclis Bşk.Yrd.</b>
<b>Ali MARMARA</b>	<b>Meclis Üyesi/ TOBB Delegesi</b>
<b>Z.Önder ÖZÇÖLLÜ</b>	<b>Meclis Üyesi</b>
<b>Ali ÇEVİK</b>	<b>Meclis Üyesi/ TOBB Delegesi</b>
<b>H.Hüseyin KARAZOR</b>	<b>Meclis Üyesi/ TOBB Delegesi</b>
<b>Mustafa AKDAM</b>	<b>Meclis Üyesi</b>
<b>Cihan CAN</b>	<b>Meclis Üyesi/ TOBB Delegesi</b>



## **AYDIN TİCARET BORSASI DİSİPLİN KURULU ÜYELERİ**

<b>Rıza UYAR</b>	<b>Disiplin Kurulu Başkanı</b>
<b>Erkan Arslan</b>	<b>Disiplin Kurulu Üyesi</b>
<b>Fatih KOYUNCUOĞLU</b>	<b>Disiplin Kurulu Üyesi</b>
<b>Oral ERBAY</b>	<b>Disiplin Kurulu Üyesi</b>
<b>Muzaffer KULA</b>	<b>Disiplin Kurulu Üyesi</b>
<b>Hüseyin YILDIRIM</b>	<b>Disiplin Kurulu Üyesi</b>

## GİRİŞ

Stratejik Plan ;bir kuruluşun sistemli ve disiplinli bir şekilde kendisini nasıl tanımladığını, neler yaptığını,yaptığı şeyleri niçin yaptığını,ulaşmayı arzu ettiği durumu değerlendirmesi,şekillendirmesi,bunlara rehberlik eden temel kararları ve eylemleri üretmesidir. 5018 sayılı Kanuna göre Stratejik Plan,“kamu idarelerinin orta ve uzun vadeli amaçlarını, temel ilke ve politikalarını, hedef ve önceliklerini, performans ölçütlerini, bunlara ulaşmak için izlenecek yöntemler ile kaynak dağılımlarını içeren plan” olarak tanımlanmıştır. Kanunda, kamu idarelerine kalkınma planları, programlar,ilgili mevzuat ve benimsedikleri temel ilkeler çerçevesinde geleceğe ilişkin misyon ve vizyonlarını oluşturmak, stratejik amaçlar ve ölçülebilir hedefler saptamak, performanslarını önceden belirlenmiş olan göstergeler doğrultusunda ölçmek ve uygulamanın izleme ve değerlendirmesini yapmak amacıyla katılımcı yöntemlerle stratejik plan hazırlama görevi verilmiştir.

Türkiye Odalar ve Borsalar Birliği ; Oda ve Borsaları ,kendi toplulukları içinde bütün iş hayatının çıkarlarını temsil eden ve rekabet gücü ile büyümesini destekleyen öncü kurumlar haline gelmeleri , Türkiye genelinde iş hayatının gelişmesini ve büyümesini sağlamak için yerel ,bölgesel ve ulusal düzeylerde en yüksek temsil,hizmet ve destek sunacak bütünleşik tek bir yerel iş destek şebekesinin oluşturmaları amaçlarına erişmek üzere Akreditasyon Sistemini geliştirmiştir. Akreditasyon Klavuzu Element 4.3 'e göre Akredite Oda ve Borsalar Yönetim Kurulunca onaylanan 4 yıllık ,görev sürecini kapsayan Stratejik Plan hazırlamakla yükümlüdür.<sup>1</sup> Aydın TB olarak hizmet kalitemizi geliştirmek ve yeni seçim dönemini en verimli şekilde sürdürmek amacıyla hazırlamış olduğumuz Stratejik Plan Durum Analizi, Misyon ,Vizyon,İlkeler ,Amaçlar ve Hedefler, Faaliyetler kısımlarından oluşmaktadır.

---

<sup>1</sup> Kamu İdareleri İçin Stratejik Planlama Kılavuzu, [www.dpt.gov.tr](http://www.dpt.gov.tr), 2006

## **1.DURUM ANALİZİ**

### **1.1. DIŞ ANALİZ**

#### **1.1.1. Şehrin Tarihçesi**

Aydın; tarihin bilinen devirlerinden beri çeşitli uygarlıklara merkez olmuş, antik çağın Afrodisias, Milet, Alinda, Didyma, Nisa, Prien, Magnesia gibi önde gelen kentlerinde sayısız bilgin ve bilge kişiler yetişmiştir.

Bugünkü Aydın; kuzeyindeki Top Yatağı sırtında kurulan Tralles Kenti ile birlikte MÖ.2500 yılında Hititler zamanında gelişmiş, VII. yy.da Lydia zamanında da en parlak çağını yaşamıştır. Sırasıyla Neolitik, Kalkolitik, Tunç Çağları ile Frigya, Lidya, Pers, Roma ve Bizans çağlarını, 1171-1270 yılları arasında Selçuklular, 1270-1307 yılları arasında Menteşeoğulları, 1307-1390 yılları arasında Aydınöğulları, 1390-1922 yılları arasında Osmanlı dönemini yaşamıştır. Selçuklularla birlikte Türk uygarlığının kültür varlığı ve eserleriyle donatılan Aydın, sosyal hizmetler, tarım ve mimaride uygar günlere şahit olmuştur. Aydın'ın Türk egemenliğinde bir yönetim birimi statüsü kazanması 1390 yılında Yıldırım Beyazıt'ın şehzadesi Ertuğrul Bey'in Vali olarak Aydın'a atanmasıyla başlamıştır.

Aydınöğulları zamanında şehrin adı Aydın Güzelhisarı olmuş, daha sonra Aydın adını almıştır. Şehir, XIV yy. da bugünkü yerine kurularak idari kademelendirme sırasıyla, 1390 yılında eyalet, 1426 yılında sancak, 1811 yılında eyalet, 1850 yılında İzmir'e bağlı sancak olmuştur. Aydın'ın 1919 yılına kadar sancak şeklinde devam eden bu yönetim şekli, 25 Mayıs 1919-7 Eylül 1922 yılları arasında 40 aya yakın süren işgalden sonra ve Kurtuluş Savaşının kazanılmasıyla birlikte 1923 yılında değişmiş, müstakil vilayet olmuştur.

#### **1.1.2. Şehrin Coğrafi Durumu ve İklimi**

Aydın, orta ve batı kesiminde verimli ovalar, kuzey ve güneyi dağlar ile çevrili Büyük Menderes Havzası üzerinde 8007 km<sup>2</sup> lik bir alan üzerine kuruludur. Doğusunda Denizli, batıda Ege Denizi, kuzeyde İzmir ve Manisa, güneyde ise Muğla illeriyle komşudur.

İl, 37°-44' ve 38°-08' kuzey enlemleri ile 27°-23' ve 28°-52' doğu boylamları arasında yer alır.

Akdeniz ikliminin hakim olduğu İl'de yazlar sıcak ve kurak, kışları ılık ve yağışlı geçer. Ortalama sıcaklık 17.6 °C, ortalama yağışlı gün sayısı 80.6, ortalama yağış miktarı 677,5 mm/yıl' dır.

Büyük Menderes vadisi, diğer Ege ovaları gibi batıda denize doğru açılan bir oluk biçimindedir. Bu yüzden denizin ılıtıcı etkisi ve yağış getiren rüzgarlar iç kısımlara kadar kolaylıkla girer.

Trenle veya karayolu ile İç Anadolu yönünden Büyük Menderes vadisine girenler, Denizli'den İzmir'e doğru yaz kış tüm ova ve yamaçları kaplayan yemyeşil bir örtüyle karşılaşır.

Ova tabanında incir, zeytin ve portakal bahçeleri büyük alanlar kaplar. Bunların dışında bağlar, bahçeler ve pamuk tarlaları geniş yer tutar.

Aynı zamanda Akdeniz yöresinin bitki örtüsü, sert yapraklı, kurağa dayanıklı bodur makiler görülür. Kocayemiş, mersin, defne, delice ve aşu zeytinler, menengeç, dere boylarında zakkumlar ve bunlar arasında kekik, nane, lavanta çiçeği gibi kokulu bitkiler de vardır. Bunların yanı sıra dağlarda çam, kestane, çınar, dişbudak, ıhlamur gibi ağaçlar görülür. İl topraklarının % 37'si ormanlarla kaplıdır. Bunların beşte biri üretime elverişli koru ormanlarıdır.

### 1.1.3 Nüfus, Sosyal Durum ve Demografik Nitelikler

Aydın İli gecekondulaşmadan nasibini almayan nadir illerimizden biri olup, tarım ve turizmin gelişmiş olduğu bir ilimizdir. Son yıllarda başta tarıma dayalı sanayi kolunda olmak üzere tüm sanayi sektöründe önemli mesafeler kat edilmiş ve gelişme süreci de artan bir hızla devam etmektedir.

Çalışan nüfusun yarıdan fazlası tarım kesiminden geçimini sağlamaktadır. Yöre halkının kültür seviyesi yüksek düzeydedir.

Son 80 yılda Türkiye'nin nüfusu (71.517.100 kişi) yaklaşık beş kat artış göstermiştir. Aynı dönemde, Aydın ilinin nüfusu yaklaşık 4,5 kat artış göstermiş ve 2008 yılı sonu itibarı ile açıklanan adrese dayalı nüfus kayıt sistemine göre İlimizin nüfusu 965.500 kişidir. İl nüfusunun ülke genelinde olduğu gibi % 50'si erkek (482.434 kişi) % 50'si kadın (483.066 kişi) dir. Aydın ilinde en düşük yıllık nüfus artış hızı %08.8 ile 1940-1945 dönemindedir. En yüksek yıllık artış hızı ise %042.2 ile 1950-1955 döneminde gerçekleşmiştir. 1990-2002 döneminde ise ilin nüfus artış hızı %0 14.2'dir. 1927-2002 döneminde Aydın İlinin nüfusu sürekli artış göstermiş iken 2002-2008 döneminde bu artış oranının oldukça azaldığını hatta durma noktasına geldiğini söyleyebiliriz. (2002 nüfusu 950 757 kişi, 2008 yılı ADNKS. Sonuçları 965.500 kişi). Sonuçlarına göre ülke nüfusunun % 75'i şehirlerde yaşamaktayken ilimiz nüfusunun nüfusun % 58'i (556.700 kişi) şehirlerde, %42' si ise (408.800 kişi ) kırsal kesimde yaşamaktadır. Ülkemizde kilometrekareye düşen kişi sayısı 93 iken, ilimizde bu rakam 123'dür.

İlçelere göre İl/İlçe Merkezi ve Belde/Köy Nüfusu - 2008

AYDIN	İl/ilçe Merkezleri			Belde/köyler			Toplam		
	Toplam	Erkek	Kadın	Toplam	Erkek	Kadın	Toplam	Erkek	Kadın
<b>Merkez</b>	171.242	84.967	86.275	64.134	31.934	32.200	235.376	116.901	118.475
<b>Bozdoğan</b>	9.725	4.788	4.937	26.720	13.557	13.163	36.445	18.345	18.100
<b>Çine</b>	20.277	10.050	10.227	33.417	16.773	16.644	53.694	26.823	26.871
<b>Germencik</b>	12.544	6.133	6.411	30.980	15.302	15.678	43.524	21.435	22.089
<b>Karacasu</b>	6.156	3.078	3.078	14.933	7.328	7.605	21.089	10.406	10.683
<b>Koçarlı</b>	6.707	3.338	3.369	20.364	10.113	10.251	27.071	13.451	13.620
<b>Kuşadası</b>	58.650	29.982	28.668	20.143	10.319	9.824	78.793	40.301	38.492
<b>Kuyucak</b>	7.813	3.783	4.030	22.078	10.958	11.120	29.891	14.741	15.150
<b>Nazilli</b>	108.056	53.215	54.841	35.571	17.830	17.741	143.627	71.045	72.582
<b>Söke</b>	65.974	33.064	32.910	49.516	24.952	24.564	115.490	58.016	57.474
<b>Sultanhisar</b>	5.890	2.957	2.933	15.187	7.454	7.733	21.077	10.411	10.666
<b>Yenipazar</b>	6.627	3.183	3.444	6.988	3.486	3.502	13.615	6.669	6.946
<b>Buharkent</b>	6.955	3.378	3.577	5.750	2.880	2.870	12.705	6.258	6.447
<b>İncirliova</b>	18.921	9.456	9.465	23.372	11.585	11.787	42.293	21.041	21.252
<b>Karpuzlu</b>	2.202	1.125	1.077	10.499	5.259	5.240	12.701	6.384	6.317
<b>Köşk</b>	9.778	4.862	4.916	17.390	8.817	8.573	27.168	13.679	13.489
<b>Didim</b>	39.183	20.468	18.715	11.758	6.060	5.698	50.941	26.528	24.413
<b>Toplam</b>	<b>556.700</b>	<b>277.827</b>	<b>278.873</b>	<b>408.800</b>	<b>204.607</b>	<b>204.193</b>	<b>965.500</b>	<b>482.434</b>	<b>483.066</b>

<sup>2</sup>Grafik 1

<sup>2</sup> Türkiye İstatistik Kurumu - ilçelere göre il/ilçe merkezi ve belde/köy nüfusu - 2008

## 1.1.4 Şehrin Ekonomisi

### Tarım (Bitkisel Üretim)

B.Menderes Irmağının suladığı bereketli ovalar üzerinde 831.900 ha alanda kurulu olan İlimiz, sahip olduğu toprak ve su kaynaklarının zenginliği ve Akdeniz İklimi sayesinde her türlü bitkisel üretimin yapılması gibi önemli bir tarım potansiyeline sahiptir. İl topraklarının %47,50'sini oluşturan 395.494 hektar alanda tarımsal üretim yapılır. Geriye kalan arazilerin 298.000 hektarı orman, 47.466 hektarı çayır-mera, 14.271 hektarı göl-bataklık, 76.669 hektarı tarım dışı arazilerdir.

Sulanabilir nitelikteki 252.486 hektar alanın %68'lik kısmı olan 173.173 hektarında sulu tarım yapılır. Üretimde küçük ve orta boy işletmelerin ağırlığı görülür.

Tarımın hemen her dalında faaliyet gösterilir. Sanayi bitkilerinin yanı sıra tarla, bağ ve bahçe ürünleri yetiştiren işletmeler fazladır. İlin en çok katma değer yaratan bitkisel ürünleri pamuk, zeytin, incir ve kestanedir. İlimiz, zeytin, incir, kestane üretiminde Türkiye genelinde 1. sırada, pamuk üretiminde Şanlıurfa'dan sonra 2.sırada yer almaktadır.

Aydın ilinin sahip olduğu 395.494 hektarlık tarım arazisi içinde 199533 ha ve %50 pay ile zeytin ve meyvelikler en geniş alanı kaplar. Bunu 109361 ha ve %28 payla sanayi bitkileri, 41032 ha ve %10 pay ile hububat, 13100 ha ve %4 pay ile sebze bahçeleri izler. Geri kalan 32.468 ha arazi %8 değişik şekillerde kullanılır.

Aydın İli toprak, iklim, topografik yapı ve ekolojik özellikleri ile polikültür tarıma elverişlidir. Tarımın her kolunda yetiştiriciliğin yapılabildiği güçlü bir potansiyele sahiptir. 959.757 olan genel nüfusun % 48'i köylüdür. Şehirde yaşayan nüfusun bir kısmının da tarımla uğraştığı göz önüne alındığında, toplam nüfusun % 55'i geçimini tarımdan sağlamaktadır. Ekonomik hayatın temelini oluşturan tarımın ağırlığı İlde, sanayi ve ticaret sektöründe de yoğun olarak hissedilir. Sanayi tesislerinin üretiminin % 90'ı doğrudan veya dolaylı olarak tarıma dayalıdır. İlimizin ülkemiz tarımsal üretimindeki payı % 3.5 civarındadır. Tarım sektörü içinde, bitkisel üretim, hayvancılık, balıkçılık önemli alt sektörlerdir. Bitkisel üretimde en önemli ürünler, pamuk, incir, zeytin, kestane ve narenciyedir. İlimiz son yıllarda hayvancılık alanında da atılım içine girmiştir.

**İNCİR** :Türkiye, dünyanın en önemli taze incir üretici ülkesi olmasının verdiği bir avantajla, kuru incir üretiminde ve ihracatında da lider ülke konumundadır. Ülkemiz, dünya taze incir üretimi ile kuru incir üretiminin yarısından fazlasını karşılamaktadır.

Ülkemizin ihraç ettiği incirin %65'i Aydın'da üretilir. Aydın, kaliteli incir üretimi ve kapasite üstünlüğü ile Türkiye incir üretiminde ilk sırada yer alır. Türkiye'nin incir merkezi olan Aydın İl sınırları içerisinde

258 yerleşim biriminde incir tarımı yapılmaktadır. Aydın'da 6,4 milyon adet incir ağacı bulunmaktadır. Bu ağaçlardan elde edilen taze incir miktarı yılda ortalama 140-170 bin ton arasında değişmekte ve bu miktarın yaklaşık %90'ı kuru incir olarak işlenmektedir.

Aydın'ımız ile özdeşleşen kuru incirimiz dünya çapında üne sahiptir. İlimiz, ülkemizde kuru incir üretim ve ihracatında 1'nci durumdadır. Kuru incirde İl olarak 45.000 ton civarında yıllık üretim, 20.000 ton civarında değişen yıllık ihracatımız vardır. 2005 yılında 191.008 ton, 2006 yılında 205.399 ton yaş incir üretilmiştir. Kurutmalık incirin ticari anlamda yetiştiriciliği tümüyle Aydın dağlarının her iki yöndeki yamaçları ile kır-taban ve taban arazilerde yapılmaktadır. Bu bölgelerimizin; ekolojik koşulları özellikle meyvenin olgunlaşma dönemindeki sıcaklık, nem ve rüzgar durumu kaliteyi olumlu yönde etkilemektedir.

-ZEYTİN: İlimizin ikinci önemli ürünü zeytindir. Binlerce insanın geçim kaynağı olan zeytin ve zeytinyağı Akdeniz mutfağının ve insan sağlığının vazgeçilmez zenginlikleridir. Türkiye zeytin ağacı sayısının %23'ünü oluşturan 20.977.170 adet zeytin ağacı varlığımızdan yaklaşık 575.858 ton zeytin 2006 yılında üretilmiştir. Bilindiği gibi zeytinde “var yılı-yok yılı” (periyozite) olayı nedeni ile bir yıl fazla, bir yıl az ürün alınmakta bu nedenle, 2005 yılında 104.965 tonluk bir üretim gerçekleşmiştir. Zeytin üretiminde her yıl ürün elde etmek için geleneksel hasat yöntemine alternatif olabilecek mekanik hasat tekniklerin kullanılması İl'de amaçlanmıştır. Mekanik hasat yöntemlerinin daha elverişli kullanılabilmesi amacıyla uygun ağaç formlarının elde edilmesi ve makine üretiminin teşvik edilerek, üreticiye düşük maliyetle makine temininin sağlanması gerekmektedir. Ayrıca, İl ekonomisinde önemli bir yer tutan ve 153.479 hektarda yapılan zeytin üretiminde istikrarlı bir ürün elde etmek için bakım, budama, ilaçlama çalışmaları yapılmaktadır.

## Aydın İlinde Bazı Önemli Ürünlerin Yıllık Üretim Miktarları

(2002 – 2008 Yılları) <sup>3</sup>Grafik-2

YILLAR	PAMUK		BUĞDAY		MISIR (Dane)		MISIR (Silaj)		İNCİR		ZEYTİN		KESTANE	
	Al.(ha)	Ür. (ton)	Al.(ha)	Ür. (ton)	Al.(ha)	Ür. (ton)	Al.(ha)	Ür. (ton)	Al.(ha)	Ür. (ton)	Al.(ha)	Ür. (ton)	Al.(ha)	Ür. (ton)
2002	79.463	269.147	20.215	80.650	10.920	81.227	5.508	227.770	39.309	169.007	147.958	488.036	5.473	13.922
2003	77.685	267.309	20.743	76.330	13.614	96.710	6.814	292.817	39.402	189.147	149.251	41.206	5.493	13.138
2004	67.636	247.008	31.973	155.978	14.467	126.614	8.866	400.285	39.437	185.769	151.041	526.071	5.503	15.906
2005	47.695	190.123	41.539	217.634	21.259	242.715	10.277	497.409	39.599	191.008	153.479	104.965	5.611	17.379
2006	59.523	235.767	31.845	158.430	17.341	196.496	13.092	618.449	39.629	205.399	157.082	575.858	5.707	19.850
2007	57.650	207.813	31.483	120.928	19.060	188.965	11.960	480.966	38.646	115.266	152.789	155.427	6.202	13.560
2008	44.199	172.013	33.090	184.853	19.474	230.359	16.437	773.848	35.058	106.359	150.741	451.597	6.345	16.632

<sup>3</sup> Grafik -2 Aydın İl Tarım Müdürlüğü'nün [www.aydintarim.gov.tr](http://www.aydintarim.gov.tr) web sitesinden alınmıştır.

## Hayvancılık

Kırsal ekonomik yapının önemli ve ayrılmaz bir parçası olan hayvancılık sektörüne, ülke kalkınmasında olduğu gibi bölge ve il bazında da önemli iktisadi fonksiyonlar yüklenmiştir. Bunlar sanayi sektörüne girdi sağlama, kırsal alandan göçü önleme, sektör içinde ve diğer sektörlerde yeni istihdam sahası yaratma şeklinde sıralanabilir.

Aydın'da tarımsal işletme olarak adlandırdığımız hane halkının %85'i bitkisel ve hayvansal üretimi birlikte yapmakta, yalnız hayvansal üretimde ihtisaslaşmış hane halkı sayısı %15'lik bir kısmı teşkil etmektedir. Polikültür üretim yapısının ağırlıklı olduğu İlimizde hayvansal üretimde ihtisaslaşma düzeyi ve hayvan varlığı ekonomik kalkınmayı başarmak için önemli bir potansiyel olarak karşımıza çıkmaktadır.

Aydın ilinde toplam tarım üretimi içindeki payı %24'e yükselen hayvancılık sektöründe; büyükbaş hayvan varlığına baktığımızda 2006 yılı itibarı ile sayının 271.231'e, küçükbaş varlığının ise 191.743'e ulaştığı görülür.

Süt üretiminde ise; pazarda satılan veya il dışına çıkan süt miktarı belli olmadığı ve tüm hayvanlar kayıt altına alınmadığı için süt üretiminin kesin miktarı belli değildir.

## Sanayi ve Ticaret

Ekonomik potansiyeli oldukça yüksek olan Aydın; coğrafi konumunun sağladığı ulaşım avantajı, hammadde kaynaklarına yakınlığı, organize sanayi bölgeleri, nüfusun genç ve nitelikli oluşu gibi nedenlerle turizm, tarım ve hizmet sektörleri ile sanayileşme bakımından gelişen ve yükselen bir konumdadır.

İlimizde 1634 adet Kooperatif bulunmaktadır. İlimizde 5 adet ticaret odası vardır. bunlar, Aydın, Nazilli, Söke, Kuşadası ve Didim ticaret odalarıdır. Üye sayıları toplamı 16.179 dır.

İlimizde 3 Adet Ticaret Borsası vardır. Bunlar Aydın, Nazilli ve Söke Ticaret Borsalarıdır. Üye sayıları toplamı 628 dir.

İlimizde Esnaf ve Sanatkârlar Odaları Birliğine bağlı 89 adet esnaf odası mevcut olup, bu odalara 86.000 kayıtlı üye bulunmaktadır.

## Organize Sanayi Bölgeleri

İlimizde 8 adet Organize Sanayi Bölgesi vardır. Aydın (Umurlu) ile ASTİM (Aydın Sanayi Ve Ticaret İş Merkezleri ) Organize Sanayi Bölgeleri faaliyettedir. Nazilli, Söke, Ortaklar, Çine, Buharkent Organize Sanayi Bölgeleri ve Köşk-Ege Sera İhtisas Organize Sanayi

Bölgesi yapımı sürdürülmektedir. İl genelinde faaliyette bulunan imalat sanayi kuruluşlarının büyük bir kısmı hammaddesi tarımsal üretime bağlı olan gıda ve dokuma sektörüne yöneliktir. 2008 yılı itibariyle Aydın ve Astim Organize Sanayi Bölgeleri işletmede olan fabrika sayısı 142'ye yükselirken, istihdam edilen kişi sayısı tahminen 5500'dür.

## **Diğer Gelir Kaynakları**

- Jeotermal Enerji
- Rüzgar Enerjisi
- Doğalgaz
- Diğer Maden Varlıkları<sup>4</sup>

## **1.2 İÇ ANALİZ**

### **1.2.1 Aydın Ticaret Borsası Tarihi Gelişimi**

Aydın Ticaret Borsası kuruluş tarihi itibariyle borsaların 31.sidir. Aydın'da Ticaret Borsası kurulması için Hulusi Çakıcı, Osman Bestel, Sadık Candaş, Rüştü Şensoy ve Mehmet Temiz teşebbüsde bulunmuşlar, Ticaret Bakanlığınca Borsanın kurulmasına 6 Eylül 1956 tarihinde müsaade edilmiştir. Bunun üzerine Sırrı Gürsel, Ekrem Çiftci, Mehmet Özşahin, M.Sırrı Aykutlu, Necati Özcöllü, İsmail Manavoğlu, Fevzi Paksoy, Mustafa Bayramoğlu, Mustafa Özalp ve Sadık Aksarı'dan müteşekkül bir heyetçe yapılan hazırlıklardan sonra 9 Ekim 1956'da seçimler tamamlanmış olup, 10 Ekim 1956'da Borsa 93 üye ile faaliyetine başlamıştır. 2009 yılında ise üye sayımız 407 olmuştur.

5174 sayılı Odalar ve Borsalar Kanunu nun 28. maddesine dayanılarak Aydın ilinde Borsaya dahil maddelerin alım satımı ve Borsada oluşan fiyatların tespit, tescil ve ilanı işleri ile meşgul olmak üzere kurulan kamu tüzel kişiliğine sahip kurumlardır.

Ticaret Borsası'nda faaliyetler; seçim döneminde faal üyelerce seçilen 14 Meclis Üyesi, Meclis Üyelerinin belirlediği 1 Yönetim Kurulu Başkanı ve 4 Yönetim Kurulu Üyelerince yürütülmektedir.

Aydın Ticaret Borsası olarak hizmetlerimizi 2004 yılından itibaren Ata Mahallesi Denizli Bulvarı No:18 Aydın/Merkez adresinde sürdürmekteyiz. Binamız içerisinde <sup>5</sup>Borsamızın Akredite Gıda Kontrol Laboratuvarı, Aydın Gümrük Müdürlüğü ,KOSGEB Aydın İşletme Geliştirme Merkezi Müdürlüğü, Akbank T.A.Ş. Aydın Ticari Şube ,Gümrük Müşavirlik Büroları ,vb. bulunmaktadır.

2007 yılında Borsamız ISO 9001:2000 belgesini alarak, hizmet kalitesini belgelendirmiştir. Üyelerimizin memnuniyetini arttırmak amacıyla üye memnuniyeti odaklı faaliyetlerini

<sup>4</sup> Dış Analiz T.C.Aydın Valiliği Resmi Web Sitesinden alınmıştır.

<sup>5</sup> AYT B Aydın Laboratuvar Hizmetleri Kimyasal meddeler ile laboratuvar Malzemeleri San.ve Tic.A.Ş.

arttırmıştır. Personel ve üye eğitimlerine ağırlık vermiştir. 2008 yılında Akredite Borsa olmak için başvuruda bulunmuş olup, Akreditasyon çalışmalarını halen sürdürmektedir. 2010 yılı Ocak Ayı itibariyle akredite Borsa olmak kalite hedeflerimiz arasında yer almaktadır.

### 1.2.2 Yasal Yükümlülükler ve Mevzuat Analizi

5174 sayılı Türkiye Odalar ve Borsalar Birliği İle Odalar ve Borsalar Kanununa bağlı olarak hizmet veren borsaların görevleri ;

- a ) Borsaya dahil maddelerin, borsada alım-satımını tanzim ve tescil etmek.
- b ) Borsaya dahil maddelerin borsada oluşan her günlük fiyatlarını usulü dairesince, tespit ve ilan etmek
- c ) Alıcı ve satıcının, teslim ve teslim alma ile ödeme bakımından yükümlülüklerini, muamelelerin tasfiye şartlarını, fiyatlar üzerinde etkili şartları ve ihtilaf doğduğunda ihtiyari tahkim usullerini gösteren ve Birliğin onayıyla yürürlüğe girecek genel düzenlemeleri yapmak.
- d) Yurtiçi ve yurtdışı Borsa ve piyasaları takip ederek fiyat haberleşmesi yapmak, elektronik ticaret ve internet ağları konusunda üyelerine yol göstermek.
- e) 51 inci maddedeki belgeleri düzenlemek ve onaylamak.
- f) Borsaya dahil maddelerin tiplerini ve vasıflarını tespit etmek üzere laboratuvar ve teknik bürolar kurmak veya kurulmuşsa iştirak etmek. (Borsamız bünyesinde Gıda laboratuvarımız bulunmaktadır.)
- g) Bölgeleri içindeki borsaya ilişkin örf, adet ve teamülleri tespit etmek, Bakanlığın onayına sunmak ve ilan etmek.
- h) Borsa faaliyetlerine ait konularda ilgili resmi makamlara teklif, dilek ve başvurularda bulunmak; üyelerin tamamı veya bir kesimin menfaati olduğu takdirde bu üyeleri adına veya kendi adına dava açmak.
- i) Rekabeti bozucu etkileri olabilecek anlaşma, karar ve uyumlu eylem niteliğindeki uygulamaları izlemek ve tespiti halinde ilgili makamlara bildirmek.
- j) Mevzuatla bakanlıklara ve diğer kamu kurum ve kuruluşlarına verilen işlerin, bu kanunda belirtilen kuruluş amaçları ve görev alanı çerçevesinde borsalara tevdi halinde bu işleri yürütmek.
- k) Üyelerin ihtiyacı olan belgeleri vermek ve bunlara ilişkin gerekli hizmetleri yapmak.
- l) Yurt içi fuarlar konusunda yapılacak müracaatları değerlendirip Birliğe teklifte bulunmak.
- m) Sair mevzuatın verdiği görevlerle, ilgili kanunlar çerçevesinde Birlik ve Bakanlıkça görevleri yapmak.

Aydın Ticaret Borsasının organları şunlardır: Meclis, Yönetim Kurulu, Disiplin Kurulu'dur.

### 1.2.3 Faaliyet Alanlarımız ve Hizmetlerimiz

Ticaret Borsası kotasyonuna dahil maddelerin alım veya satımı ile uğraşanlar, buldukları yerin borsasına kaydolmak zorundadırlar. Buna uymayanların kayıtları, borsaca re'sen yapılır ve kendilerine tebliğ edilir.

#### Kotasyon Listesi

<b>Kotasyon Maddeleri</b>	<b>En Az Miktarları</b>
Arpa	150 Kg
Buğday	150 Kg
Çavdar	150 Kg
Akdarı	100 kg
Mısır	100 kg
Un	288 Kg.- 4 Çuval
Ay Çiçeği	100 Kg
Haşhaş Tohumu	200 Kg
Pamuk Çekirdeği	500 Kg
Susam	500 Kg
Pirina	500 Kg
Ay Çiçek Yağı	50 Kg
Pirina Yağı	200 Kg
Zeytinyağı	50 Kg
Kuru Soğan	100 Kg
Patates	100 Kg
Zeytin	100 Kg
Et (küçükbaş)	16 Kg
Et (büyükbaş)	30 Kg
Kuru İncir	200 Kg
Kabuklu Badem	100 Kg
İç Badem	50 Kg
Çekirdekli Pamuk	100 Kg
Mahliç Pamuk	100 Kg
Yapak	25 Kg
Yün	25 Kg
Büyükbaş Kasaplık Hayvanlar (dana,inek,öküz)	50 Kg
Küçükbaş Kasaplık Hayvanlar (koyun,kuzu,keçi)	13 Kg
Büyükbaş Kasaplık Hayvan Derileri (sığır)	50 Kg
Küçükbaş Kasaplık Hayvan Derileri (koyun,kuzu,keçi,oğlak)	5 Adet
Ceviz	100 Kg
Kestane	100 Kg
Kuru Erik	100 Kg
Bal	100 Kg
Kekik	100 Kg
Defne Yaprığı	100 Kg
Yumurta	1500 Adet
Yer Fıstığı	100 Kg
Çam Fıstığı	25 Kg

## <sup>6</sup>Borsaya Tâbi Maddeler ve Alım Satımları

Borsa çalışma alanı içinde borsaya tâbi maddelerin en az miktarlarının üzerinde kalan miktarlarının alım ve satımının, belirlenen borsa yerinin dışında yapılması yasaktır. Bu maddelerin, en geç muamele yapıldığı günü takip eden **otuz gün** içinde borsaya tescil ettirilmesi şarttır.

## <sup>7</sup>Borsa işlemlerinin tescili

Borsaya tâbi maddelerin en az miktarları üzerinde yapılan alım satım muamelelerinin borsalara tescili zorunludur. Elektronik ticaret yoluyla yapılan satışlar da bu madde kapsamındadır.

Borsalarca gösterilen yerlerde yapılan işlemler aynı gün, borsa dışında alınıp satılmasına müsaade edilen maddelere ait işlemler en geç otuz gün içinde tescil ettirilir. Geçerli bir neden olmaksızın belirtilen sürelerde tescil zorunluluğunun yerine getirilmemesi durumunda, tescil ücreti **yüzde elli fazlasıyla** tahsil olunur.

Tescil yükümlülüğü aşağıdaki şekilde yerine getirilir:

a) Alıcı ve satıcının aynı borsanın çalışma alanı içinde bulunmaları halinde, işlem borsa örf ve adetlerine göre tespit olunan tarafça o borsaya tescil ettirilir ve tescil ücreti ödenir. Tescil ile yükümlü olan tarafın yokluğu halinde, diğer taraf tescili yaptırmak ve ücretini ödemekle yükümlüdür.

b) Alıcı ve satıcıdan birinin borsanın çalışma alanı içinde, diğerinin dışında olması halinde;

1) İki tarafın bulunduğu yerde borsa mevcut ve mal her iki borsaya tâbi ise ve işlem de yazışma, telgraf, telefon, teleks ile yapılmış veya elektronik ortamda gerçekleştirilmişse, sözleşmenin kabul ile tamam olduğu yerdeki tarafça o yer borsasına tescil ettirilir ve ücreti ödenir. Sözleşmenin nerede kabul ile tamam olduğu tespit edilemediği takdirde, işlem satıcının merkezinin bulunduğu yerdeki borsaya, satıcı tarafından tescil ettirilir ve ücreti ödenir.

2) Taraflardan birinin bulunduğu yerde borsa mevcut değil veya borsa mevcut olmasına rağmen, mal o borsaya dahil değil veya taraflardan biri yurt dışında ise, işlem diğer tarafça kendi merkezinin bulunduğu yer borsasına tescil ettirilir ve ücreti ödenir.

---

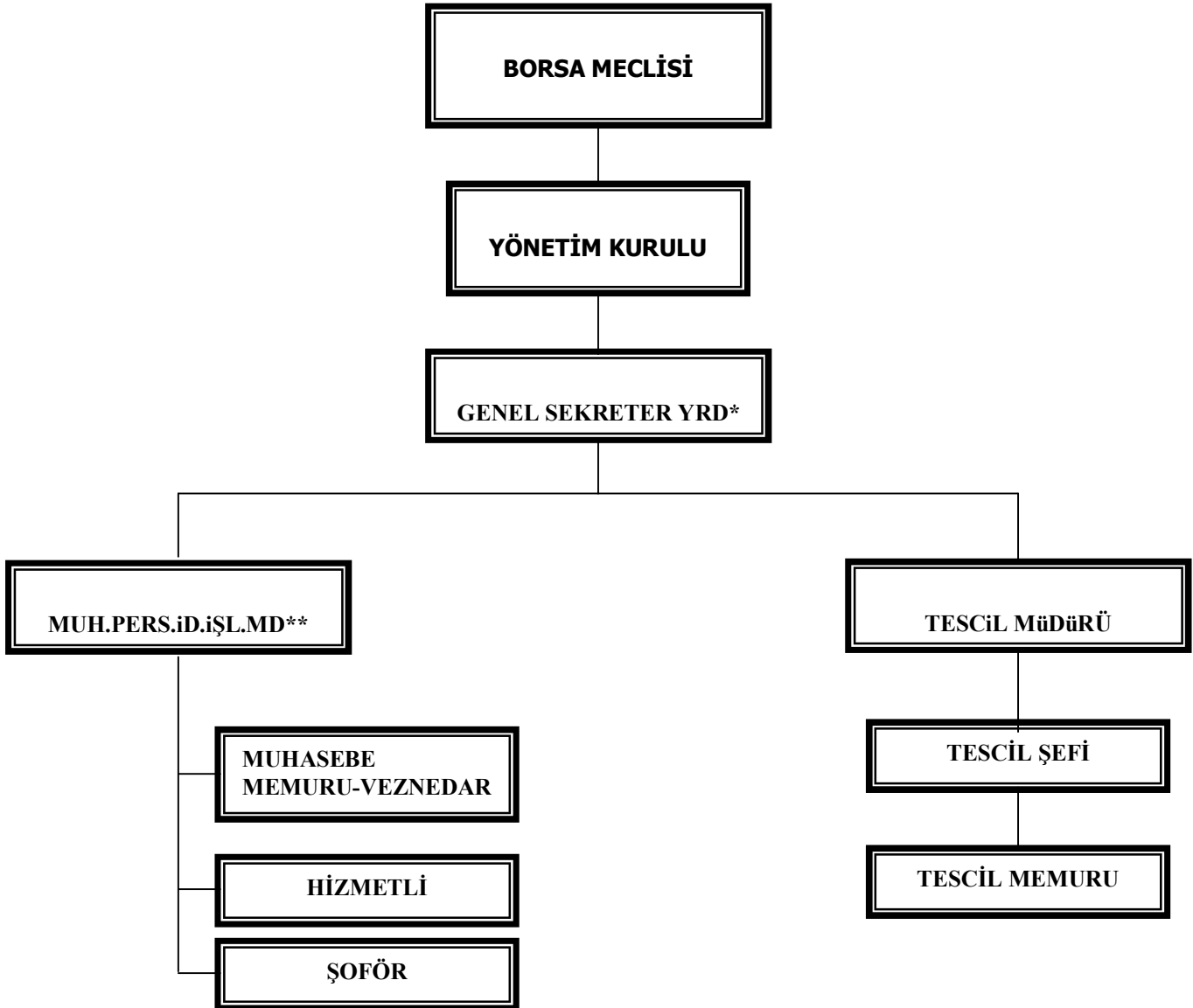
<sup>6</sup> 5475 sayılı TOBB Kanunu Madde 45

<sup>7</sup> 5475 sayılı TOBB Kanunu madde 46

c) Borsaya kayıtlı üyeler, borsanın çalışma alanı dışında yaptıkları ve bu fıkarda belirlenen tescil işlemleri dışında kalan alım veya satımları, kayıtlı buldukları borsalara tescil ettirir ve ücretini öderler.

d) Borsanın çalışma sınırları dışında alım satım yapan taraflardan biri tacir veya sanayici sıfatını haiz olmayan üretici ise, tescil zorunluluğu ve tescil ücretini ödeme yükümlülüğü tacir ve sanayici olan diğer tarafa aittir. Alım satım yapan tarafların her ikisi de tacir veya sanayici sıfatını haiz olmayan üretici ise, tescil zorunluluğu uygulanmaz.

#### 1.2.4. ORGANİZASYON YAPISI



NOT : \* İbaresini Yönetim Temsilcisi görevini ifade eder  
\*\* İbaresini Kalite Sorumlusu görevini ifade eder

<b>MEVCUT PERSONEL DURUMU</b>	<b>SAYI</b>
Kadrolu Personel	2
Sözleşmeli Personel	10
<b>TOPLAM</b>	<b>12</b>

<b>PERSONEL KADRO DURUMU</b>	<b>SAYI</b>
Genel Sekreter Yrd.	1
Tescil ve İstatistik Müdürü	0
Muhasebe ve Personel Müdürü	1
Tescil Şefi	0
Tescil Memuru	4
Muhasebe Memuru-Veznedar	1
Muhasebe Memuru	1
Kantar Memuru	1
Şoför	1
Hizmetli	2
<b>TOPLAM</b>	<b>12</b>

<b>PERSONEL EĞİTİM DURUMU</b>	<b>SAYI</b>
İlköğretim	2
Orta Öğretim	3
Ön Lisans	1
Lisans	6
<b>TOPLAM</b>	<b>12</b>

### Kayıtlı Üye Durumu

Aydın Ticaret Borsasına kayıtlı 31.12.2009 tarihi itibaiyle toplam 404 faal üye bulunmaktadır.Bu üyelerimizden 5174 sayılı kanuna göre 2 yıl üst üste adına teslim işlemi yapılmayan 49 üyenin durumu askıdadır.

### Kayıtlı Üyelerimizin Kuruluş Türlerine Göre Dağılımı

<b>ŞİRKET TİPİ</b>	<b>FAAL</b>	<b>ASKIDA</b>
ANONİM ŞİRKET	26	4
KOLEKTİF ŞİRKET	7	1
LİMİTED ŞİRKET	101	9
KOOPERATİF	45	45
GERÇEK KİŞİ TİCARİ İŞLETMESİ	225	35
<b>TOPLAM</b>	<b>404</b>	<b>49</b>

2009 yılı itibariyle 10 yeni üye kaydı , 13 askıya alma ve 7 üye terk işlemi gerçekleşmiştir.

### 1.2.5. Aydın Ticaret Borsası Laboratuvarı

-  
Laboratuvarımız Tarım Bakanlığı'ndan yetki alarak 2002 yılında kuru incirde aflatoksin analizi yapmak üzere kurulmuştur. Ancak çok kısa zaman içerisinde, incirin yanı sıra zeytin ve zeytinyağı üretiminin de yoğun yapıldığı ilimizde sektörden zeytinyağı kalite kontrol analizleri konusunda önemli talepler gelmiştir. Bu nedenle laboratuvarımız hızla kendini geliştirerek aynı yıl içerisinde bünyesine zeytinyağı analiz laboratuvarını eklemiştir. Zaman içerisinde gelen talepler doğrultusunda laboratuvarımız tüm gıdaların analizini yapabilen komple bir laboratuvar haline gelmiştir. Şu anda laboratuvarımızda mikotoksin, kimyasal, fiziksel, ağır metal, mikrobiyoloji ve atık su analiz laboratuvarı olmak üzere toplam 6 birim bulunmaktadır.

### Türkiye'nin İlk Akredite Gıda Laboratuvarı

Akreditasyon, laboratuvarın uluslar arası geçerliliğinin 3. taraf bağımsız bir kuruluş tarafından belgelenmesi olup, bu belge laboratuvar sonuçlarının tüm ülkeler tarafından kabul edildiğini göstermektedir. Laboratuvarımız da toksin ve zeytinyağı analizleri başta olmak üzere pek çok konuda akredite bir laboratuvardır. İlk akreditasyonunu Alman Akreditasyon Kurumu DAR/DAP tan alan laboratuvarımız ülkemizdeki ilk akredite laboratuvardır.

### Numune Kabulü

Müşteri portföyümüzün önemli bir kısmını incir-zeytin ihracatçıları, zeytinyağı üretici ve tüccarları ile oteller oluşturmaktadır. Laboratuvarımızın müşteri gizliliği prensibi ile 24 saat kaliteli hizmet anlayışı sonucunda müşteri portföyümüz hızla artmakta bunun yanı sıra müşterilerimizin de ürün ve hizmet kalitesinde olumlu yasımlar gözlemlenmektedir. Laboratuvarımız ülke geneline hizmet vermekte olup Aydın dışından kargo, posta ve otobüs gibi ulaşım araçlarıyla numune kabulü yapmakta ve mümkün olan en kısa sürede analizleri sonuçlandırarak, telefon, faks ve kargo yoluyla raporlar hakkında müşterilerini bilgilendirmektedir. Otobüs ile numune gönderen firmalarımızın laboratuvarımızı arayıp plaka bilgisi vermeleri durumunda numuneler otobüs terminalinden karşılanarak teslim alınmaktadır.

### Gıda Laboratuvarının Kuruluş Amacı ve Aydın'a Katkıları

Kuru incir ihracatının %85 inin Aydın'dan yapılması ve ihracat aşamasında aflatoksin analiz zorunluluğunun olması ihracatçılarımızı zor durumda bırakmakta ve analiz için komşu illere gidilmesi gerekmektedir. Numunenin alınmasından sonucun çıkmasına kadar geçen sürecin uzun olması, yol ve zaman kaybı, ihracatımıza yük getirmekte idi. Bu nedenle Aydın

Ticaret Borsası kuru incir de aflatoksin analizi yapmak üzere bu laboratuvarı kurmuştur. Laboratuvarın kurulması 2002 yılında 8 olan ihracatçı sayısını 86 ya çıkarmış, Tariş, Özkırıcı v.b büyük ihracatçıların fabrikalarını hammaddenin anavatanı olan Aydın'a taşımaya neden olmuştur. Bu şekilde binlerce işsiz vatandaşımıza da istihdam sağlanmıştır.

İlk kurulum aşamasında zeytinyağı ile iştilal eden firmalarımızdan gelen taleplerin yoğunluğu nedeniyle aynı yıl zeytinyağı analiz laboratuvarı faaliyete geçmiştir. Zeytinyağı analiz laboratuvarımızın kuruluşundan önce çok daha yoğun yaşanan zeytinyağında tağşış olayı gün geçtikçe azalmaktadır. İlk yıllarda laboratuvarımızda analiz edilen zeytinyağlarında karışım içeren numune sayısı %50 lere iken son yıllarda bu oran %5 lere kadar düşmüştür. Bunun temelinde tüccarın bilinçlenmesi ve yağı satın almadan önce analiz talep etmesi yatmaktadır. Böylece hem tağşışın önüne geçilmiş hemde ihracatçının ve tüccarın aldığı ürünün kalite özelliklerini bilerek almaları sağlanarak son aşamada zarar minimuma indirilmiştir.

Laboratuvarımız Kuşadası, Didim, Bodrum ve Marmaris gibi turizm bölgelerimizde faaliyet gösteren otellere de önemli derecede hizmet vermektedir. Pek çok otel ve restaurantın mutfak, personel, gıda hijyen kontrolleri laboratuvarımız tarafından yapılmaktadır. İlk çalışmaya başladığımız yıllarda yüksek mikrobiyal yük barındıran otel mutfaklarımız, kalite kontrol programımız sayesinde zaman geçtikçe sorunlarının kaynağını çözmüş ve sağlığa uygun yemek hizmeti vermeye başlamışlardır. Hedefimiz aynı kalite kontrol çalışmalarını Aydın da bulunan tüm restaurant ve toplu tüketim firmalarımızla da yaparak hemşehirlerimizin de güven duygusu içinde sağlıklı tüketime ulaşmasını sağlamaktır.

Aydın Ticaret Borsasının yan kuruluşu olan laboratuvarımız borsanın tarım ve gıda sektörüne hizmet etmesi anlayışıyla kurulmuş olup analiz ücretlerine de bunu yansıtmıştır.

## Diğer Laboratuvar Hizmetlerimiz

Aydın Ticaret Borsası bünyesinde kurularak Eylül 2005 tarihinde şirketleşen laboratuvarımız anahtar teslim laboratuvar kurulumu ve ISO 17025 Laboratuvar Akreditasyonu konusunda danışmanlık hizmeti de vermektedir. Şu ana dek Adapazarı, Düzce, Kahraman Maraş gibi illerimizdeki borsalarımıza danışmanlıklar vererek uluslar arası düzeyde akredite olmalarını ve akredite laboratuvarlar kurmalarını sağladık.

Üniversitelerimizle işbirliği içerisinde lisans ve doktora tezlerine destek vermekte ve birlikte projeler gerçekleştirmekteyiz.

Firmalarımıza ürün geliştirme ve AR-GE , hijyen denetimi v.b konularda hizmet vermekteyiz. 3. Taraf gıda güvenliği ve hijyen denetimi gerçekleştirmekteyiz.

Firmalarımızın teknik personellerine talepleri doğrultusunda gıda kontrol analizi eğitimleri vermekteyiz.

## Türkiye'nin İlk Resmi Ulusal Zeytinyağı Tadım Paneli

Laboratuvarımızın son yıllardaki en önemli çalışmalarından biri de zeytinyağı tadım paneli kurması olmuştur. Zeytinyağı ve Prina yağı Tebliğinin yayınlanmasının üzerinden tam iki yıl geçti. Yeni tebliğ ile zeytinyağında organoleptik analizler (tadım panelleri) gündemimize girdi. Tadım panellerimizin ve panelistlerimizin olmamasından dolayı 3 yıl geçiş süresi tanındı ve geriye 1 yıl kaldı.

02 Temmuz ve 04 Temmuz 2008 tarihinde de Avrupa Birliği Zeytinyağı Mevzuatında yapılan değişiklikle yeni uygulamaya geçecek olan Avrupa Birliği zeytinyağı pazarlama standartları kuralları çerçevesinde etiketlerde natürel zeytinyağlarının organoleptik niteliklerine ilişkin tanımlamalara, ancak bunların bir tadım paneli tarafından onaylanması durumunda yer verilmesi mümkün kılındı.

Zeytinyağı ve Prina Yağı Tebliği'nin tadım kriterleri maddesi yasal olarak yürürlüğe girdiği tarihten (03 Ağustos 2010) itibaren tüm zeytinyağı sektörü zeytinyağı tadım kriterlerine uymakla yükümlüdür. Bilinçsiz yapılan üretim nedeniyle ülkemiz yağlarının çok büyük bir bölümü tadım kriterlerine uymamaktadır. Bu nedenle tebliğ yürürlüğe girdiğinde tadımı bilmeyen pek çok firmamızı teknik ve ticari engeller beklemektedir.

Tüm bu gelişmeler hala daha bir tane bile tadım paneline sahip olmayan ülkemizde zeytinyağı sektörümüzü ne kadar zor günlerin beklediğinin habercisidir. Bu süreci en kısa zamanda aşmak ve akredite tadım panelimizi kurmak için Zeytindostu Derneği ortaklığında tadım panelist eğitimleri düzenledik ve bu tadımcılar arasından seçilen 30 kişilik bir grupla ülkemizin ilk resmi tadım panelini de AYTBA Aydın Laboratuvarı olarak zeytindostu derneği ortaklığıyla kurduk. Ulusal AYTBA Zeytinyağı Tadım Panelimiz tüm çalışmalarını tamamlayarak Tarım Bakanlığında ön iznini almıştır. Tadım panelimiz IOC akreditasyonu için gerekli prosedürleri tamamlamış olup akreditasyon başvurusunu yapmıştır. IOC akreditasyonunu takiben panelimiz Tarım Bakanlığınca resmi olarak yetkilendirilerek Ulusal Natürel Zeytinyağı Tadım Paneli olarak çalışmalarını yürütecektir. Ülkemizin ilk resmi tadım panelinin Zeytinyağının başkenti olan Aydın'da ve laboratuvarımız tarafından kurulmuş olmasının gururunu yaşamaktayız. Tebliğ yürürlüğe girdiğinde ülkemizin tüm zeytinyağları Aydın tadım panelimizin kontrolünden geçecektir.

## Su ve Atık Su Analiz Laboratuvarımız

Laboratuvarımız 2009 yılında faaliyet kapsamını genişleterek gıda analiz laboratuvarlarının yanına bir de su ve atık su analiz laboratuvarı eklemiştir. Atık su laboratuvarı kurma kararı 2007 yılında Aydın Çevre Vakfı laboratuvarının kapanmasıyla ortaya çıkan laboratuvar ihtiyacı neticesinde alınmıştır. 2872 sayılı Çevre Kanunu'nun 5491 sayılı Kanunla değişik Ek Madde 2 gereği, atıksu açısından numune alma ve analiz

yaptırmakla yükümlü olan işletmelerin, Çevre Bakanlığı'ndan ön yeterlilik veya yeterlilik belgesi almış laboratuvarlar ile bir protokol yapmaları ve söz konusu laboratuvarların numune alma ve analiz ettirme yükümlülüğünü üstlenmelerini sağlayacak bir hizmet alım sözleşmesi yapmalarının uygun olacağı bakanlığın ilgili 01.02.07 tarih ve 1755-6566 sayılı yazısı ile de bildirilmiştir. Ayrıca ilgili kanunun Madde 20.nin (m) bendinde (Değişik: 26/4/2006 -5491 md.) “Bu Kanunun ek 2 nci maddesinde öngörülen çevre yönetim birimini kurmayanlara 6.000 Türk Lirası, çevre görevlisi bulundurmayanlara ya da Bakanlıkça yetkilendirilmiş firmalardan hizmet almayanlara 4.000 Türk Lirası idarî para cezası verilir.” denilmektedir.

Çevre Kanununun; ilgili maddelerine istinaden firmalarımızın talebi doğrultusunda kurulan su ve atık su analiz laboratuvarımız, Çevre ve Orman Bakanlığı'ndan 10/04/2009 Tarih ve ÖY/09/171/2009 nolu belge ile resmi faaliyet yetkisini almıştır. Bundan sonrasında Aydın ve ilçelerinin tamamında denetim numunelerinin analizlerinin ve Çevre Kanunu gereği firmalarımızın yaptırmak zorunda kaldığı su ve atık su analizleri laboratuvarımızca yapılmaktadır. Müşteri memnuniyeti esaslı çalışan laboratuvarımız, en hızlı , en güvenilir analizleri ve en ekonomik fiyatlarıyla firmalarımızın çözüm ortağı olacaktır. Atık su analizleri için laboratuvarımız Kuşadası, Didim, Bodrum gibi turizm bölgelerimizdeki tüm otel, fabrika ve yazlık sitelerle sözleşme yapmaktadır.

### **1.2.6 - 2009 Yılı Değerlendirmesi ve Faaliyetlerimiz**

Borsamız 5174 Sayılı Kanun ve bu kanunun tatbikine dair Yönetmelik hükümlerine uygun olarak hizmet vermiştir.

İlimizin , Bölgemizin, Üyelerimizin ve Borsamızın sosyal, kültürel ve ekonomik menfaatlerinin genişletilmesi doğrultusunda 01.01.2009 – 31.12.2009 tarihleri arasında Borsamızca gerçekleştirilen faaliyetler aşağıda başlıklar halinde sunulmuştur.

### **Yönetim Kurulu ,Meclis ve Hesap Komisyonu Toplantılarımız**

2009 Yılı içerisinde 47 adet Yönetim Kurulu Toplantısı,

13 adet Meclis Toplantısı

13 adet Hesap Komisyonu Toplantısı gerçekleştirilmiştir.

### **Üye Ziyaretleri ve Memnuniyet Ölçümleri**

Borsa personellerimiz Şubat Ayı süresince üyelerimizi yerinde ziyaret ederek memnuniyet ölçümleri yapmıştır.

## Web Site Düzenlemeleri

Web sitemize günlük haber girişleri, TOBB duyuruları , e-ticaret bölümü, üye listesi ,sık sorulan sorular bölümü gibi birçok bölüm eklenerek, gerekli düzenlemeler ve güncellemeler yapılmıştır.

## Ortak Kurumlar Ödül Töreni

Aydın Ticaret Borsası, Aydın vergi Dairesi, Aydın Sanayi Odası, Esnaf ve Sanatkarlar Odaları Birliği Başkanlığı, SMMM Odası işbirliği ile Aydın'da vergi rekortmenleri, en fazla ihracat yapan şirketler, istihdama katkı sağlayan işletmeler ve en çok tescil ücreti ödeyen borsa üyelerimiz Ortak Kurumlar Ödül Töreninde şilt ve madalya ile ödüllendirildi.

## TİM Basın Açıklama Töreni

1 Nisan 2009 tarihinde Türkiye İhracatçılar Meclisince 03/2009 Ayı İhracat Rakamları Borsamızda düzenlenen basın açıklama töreni ile kamuoyuna duyuruldu.

## Üyelerimiz için Üyelerimizle El Ele Bilgilendirme Toplantısı ve Kaynaşma Yemeği

Borsamıza kayıtlı üyelerimizin Borsacılık işlemleri ile ilgili yaşadıkları sorunları dinlemek ,işlerinin aksamadan yürümesini sağlamak ,birlik ve beraberlik içerisinde hareket etmek için Mayıs 2009 Ayı içerisinde bilgilendirme toplantısı ve yemek organizasyonu düzenlenmiştir.

## Gölet Projesi

Mart Ayı içerisinde Borsamız başta Sayın Valimizin ,Ege İhracatçı Birliklerinin ve birçok sivil toplum kuruluşu yöneticilerinin katılımıyla Kuraklığı önlemek amacıyla nasıl ve ne şekilde gölet kurulabileceği” nin çözüm yollarının arandığı bir toplantı gerçekleştirildik Ülkemizde büyük su sorunlarının yaşandığı son iki senede ,daha fazla zarar görmemek için bu sorunları en kısa sürede çözmenin kaçınılmaz olduğu kanaatine varılarak çözüm yolları aradık ve bunun en uygun çözüm yolu gölet yapılmasından geçmekteydi. Eğer suyumuzu, toprağımızı iyi değerlendirirsek tarımımızda iyi noktalara gelir ülkemize de fayda sağlamış oluruz. Aynı zamanda bir orman bölgesiyiz, göletler arttırılırsa orman yangını çıkması durumunda söndürmek için çok uzak mesafelere gitmeye gerek kalmadan anında müdahale şansımız olur. Sulamadan tutun birçok fayda sağlayacak olan gölet yapım projesine Ege İhracatçı Birlikleri 6 adet gölet yapma sözü vererek büyük destek sağlamıştır.

Bunun yanı sıra Bozköy, Eğrikavak ve Meşeli Köylerine 4 adet gölet yapılması için İl Özel İdaresi'ne 400.000- TL. aktarılması konusunda anlaşmaya varıldı. TİM 'den de destek almak için talepte bulunduk ve bu projenin finansal kaynağını elbirliği ile temin etmiş olduk.

## Kuru incir Rekolte Değerlendirme,Çözüm Yolları Üretme ve Bilgilendirme Toplantıları

Mart 2009 Ayı içerisinde kuru incir üretimindeki rekolte düşüşünü değerlendirme ve çözüm yolları üretmek üzere sektöre hizmet eden birçok kurumun katılımıyla Borsamızda bir toplantı gerçekleştirdik. Toplantı sonunda çiftçi ve tüccarları bilgilendirme amaçları ile araç kiralanmasına bahçe bakımları,gübreleme, ilekleme ,kurutma ve depolama konularında çeşitli kurumların katılımıyla eğitim gezilerine çıkılması kararları aldık.Pilot bölgeler seçerek iyi tarım uygulamaları ile ürünün en iyi şekilde işletmelere ulaşmaya kadarki tüm aşamaların denetlenmesi ve en uygun ürünün yetiştirilip ihracatının gerçekleşmesi konularında ortak çözümlere vardık.Kuru incir toplantılarının 2.si Ticaret Odasında 3.sü Nazilli de 4.sü İhracatçı ve tüccarlara yönelik yeni düzenlemeler ve depolama şartları hakkında bilgilendirmeler konuları irdelenmek üzere gerçekleştirildi.uluslararası ticarete söz sahibi olabileceğimiz ender ürünlerden biri olan incir için ortak hareket ederek gereken tüm çalışmaları sürdüreceğiz

## Halk Bankası Kredi Desteği Protokolü

Üyelerimizin uygun koşullarda kredi kullanmalarını sağlamak amacıyla Türkiye Halk Bankası A.Ş. ile protokol imzalandı.

## Ulusal Kuru İncir Konseyi Kurulması Çalışmaları

Dünya kuru incir ihracatının % 85 inin İlimizden yapılmış olduğu ve Kuru İncirde Aflatoksin , AB Gümrük Kapılarındaki Kontroller ve Bekleme Süreleri,AB'ye Yönelik İhracatta Okratoksin A Limiti Belirlenmesi Riski,Alıcısı Tarafından Çeşitli Nedenlerle Geri Gönderilen Kuru İncir Partilerinin Yurda Girişinde yaşanan Sorunlar,Kuru incir'de Stok Kurumu Oluşturulması, İncir üretiminde verim ve kalite düşüklüğü, İç Tüketimin Azlığı gibi birçok sorunlarının olduğu kuru incirde Ulusal İncir Konseyi kurulması kaçınılmazdı.Kuru incir ve çözüm yolları konulu toplantılar sonucu bu konseyin kurulma yönünde karar alındı. Sekreteryası Borsamızca yürütülmek de olan Konseyin başvuru dosyası çalışma grubunca tamamlanarak ,Tarımsal Üretim ve Geliştirme Genel Müdürlüğü'nün görüşüne sunulmuştur.Ulusal İncir Konseyi olarak ürün bazında kurulabileceği kabul ettirilerek kuruluş aşamaları için TÜGEM'den haber beklenmektedir.

## Zeytin Kursu

Borsamız, Ziraat Odası ve Zeytindostu işbirliği ile İlimizin önemli tarım ürünlerinden biri olan zeytinimizi daha kaliteli hale getirmek, üretimimizi arttırmak amaçlarıyla Zeytin üretim

kursu gerçekleřirdik. Budama, gübreleme ve bakım konularının ağırlıklı olarak işlendiđi toplantıya Ziraat fakóltesi öđrencileri ve üreticilerimiz katıldı.

## Yaş ve Meyve ve Sebze Rusya Gümrük Kapısı Açılması- Yaş Meyve Sebze Festivali

Aydın'da yaklaşık 20 ton çilek üretilmektedir ve çilek üretimindeki ihracatın büyük bir kısmı Rusya'ya yapılmaktadır. Aydın'ın Rusya'ya ihracat kapısı olmadığından dolayı Manisa'dan gönderilmektedir. Çilek fazla beklemeye uygun olmayan bir ürün olduğundan Aydın'a gümrük kapısının açılması gerekliliđini Aydın Ticaret Borsası, Sanayi Odası, Ticaret Odası, Tarım İl Müdürlüğü ortak çalışmasıyla, Tarım ve Köyişleri Bakanımız sayın Mehdi EKER'e ileterek Yaş Sebze, Meyve ihracatının Aydın'dan yapılabilmesi için ilk çalışmalara başlandı ve bugüne geldiğimizde uzun bir uğraştan sonra Aydın'dan Yaş Sebze ve Meyve kapısının açılması için Aydın'dan Rusya'ya yaş meyve ve sebze ihracatının başlamasını sağlayacak olan "Yetkili Gümrük Kapısı" anlaşması 8 Temmuz 2009 Çarşamba günü imzalandı.Çilek dışında ilimizde bir çok yaş meyve ve sebze ürünü üretilmektedir.Örnek vermek gerekirse mandalina 21.096,56 ton,sofralık domates 79.122,00 ton,bamya 2489,40 ton,mısır(dane) 44.812,50 ton,erik 10707,18 ton,kiraz 2648,00 ton ,kestane 16.631,65 ton ,incir 106.358,61 ton vb.. İlimizin bu potansiyelini ülke genelinde duyurabilmek,tanıtabilmek amacıyla Ege İhracatçılar Birliđi iştirakı ile diđer bölge oda ve borsalarımızın desteđi ile 14-15 Ağustos tarihlerinde ulusal basınında davetli olduđu Yaş Meyve ve Sebze Festivali gerçekleřtirdik.İlimizin ve ilimiz mevcut tarım potansiyelinin tanıtımını sağlamak adına verimli olan festivalin İlimiz için bir başlangıç niteliğinde olduğunu düşünöyoruz.

## Konfit Zeytin Tatlandırma Semineri

Adnan Menderes Üniversitesi Çine Meslek Yüksekokulu, ve Çine Belediyesi iş birliđi “, ADÜ ÇMYO Zeytincilik bölümü mezunu 13 öđrenciye teknik ve uygulamalı zeytin konfit tatlandırma eğitimi düzenlenmiştir.Haziran Ayı içerisinde Üniversitede Teorik ve Aydın Umurlu Sanayi Organize Sanayi Bölgesinde bulunan Eraydın Zeytin Üretim tesislerinde uygulamalı olarak verilen eğitimler sonrası sertifika almaya hak kazanan 13 öđrenci konfit tipi zeytin yapımında usta eller olarak hazır hale gelmiş ve 7 si işe başlamıştır.En kısa sürede diđer eğitim alan öđrencilerimizde göreve başlayacağı şüphesizdir.

## Kredi Garanti Fonu

İlimiz Oda ve Borsaları olarak bir araya gelerek Ankara' ya Kredi Garanti Fonu Bşk.Faik Yavuz 'u makamında ziyaret ettik. Kredi garanti Fonunun Aydın'da bir şubesinin açılmasını

hususunu neticelendirdik. Böylece firmalarımız TOBB nin kefaletiyle sorunsuzca kredi ihtiyaçlarını giderebileceklerdir.

## Aydın İl Kadın Girişimciler Kurulu Koordinatörlüğü

Borsamız koordinatörlüğünce yürütülen Aydın İl Kadın Girişimciler Kurulu'nun Aydındaki kadın girişimcilerin başarı öyküleri, Aydın İli Girişimci iş kadınlarının buluşma kokteyli,Diş hekimlerinin yanında çalıştırılmak üzere yardımcı personel eğitimi (2 günlük) gibi 2009 yılı faaliyetlerine gerekli desteği sağladık.

## Personel Eğitimleri

Personel yeterliliklerini yükseltmek amacıyla 2009 yılı içerisinde birçok eğitim ve seminerlere iştirak edilmiştir.

Bu eğitimler ; ISO 9001:2008 Kalite Yönetim Sistemi Değişiklikler,Avrupa Birliği Sertifika Programı İhracatta Devlet yardımları ,Zeytin Üretim Kursu ,Stratejik Planlama,2009 Akreditasyon Standardı, Yabancı Dil (İngilizce) ,E-Dış Ticaret Uzmanlık Eğitimi , İşletmelerde Kurumsallaşma ve Kurumsal İletişimin Önemi

## Oda ve Borsa Ziyaretleri

Aydın Ticaret Borsası Yönetim ve Meclis Üyeleri olarak Türkiye genelinde Oda ve Borsalara birlik ve beraberliği güçlendirme amaçlı çeşitli ziyaretler gerçekleştirilmiştir.

## Aydın Ticaret Borsası Dergisi

Aydın Ticaret Borsası Dergisi üçer aylık periyotlarda 1000 adet basılmak üzere çalışmalarını tamamlamış ve ilk sayısını 01/2010 Ayında okuyucuların beğenisine sunmuştur.

## 2 .PAYDAŞ ANALİZİ

### 2.1 PAYDAŞ ANALİZİ

**Paydaşlar**, kuruluşun ürün ve hizmetleri ile ilgisi olan, kuruluştan doğrudan veya dolaylı, olumlu ya da olumsuz yönde etkilenen veya kuruluşu etkileyen kişi, grup veya kurumlardır. Paydaşlar, iç ve dış paydaşlar ile yararlanıcılar/müşteriler olarak sınıflandırılabilir.

**İç Paydaşlar:** Kuruluştan etkilenen veya kuruluşu etkileyen kuruluş içindeki kişi, grup veya (varsa) ilgili/bağlı kuruluşlardır. Kuruluşun çalışanları, yöneticileri ,üyeleri ,bağlı olduğu üst kuruluş , iç paydaşlara örnek olarak verilebilir.

**Dış Paydaşlar:** Kuruluştan etkilenen veya kuruluşu etkileyen kuruluş dışındaki kişi, grup veya kurumlardır. Kuruluş faaliyetleriyle ilişkisi olan diğer kamu ve özel sektör kuruluşları,

kuruluşa girdi sağlayanlar, ilgili sektör birlikleri dış paydaşlara örnek olarak verilebilir.

**Müşteriler (Yararlanıcılar):** Kuruluşun ürettiği ürün ve/veya hizmetlerden üye olmayıp da yararlananlar dış paydaşların alt kümesidir.

#### PAYDAŞ ETKİ/ÖNEM MATRİSİ

	<b>ETKİ</b>	<b>ZAYIF</b>	<b>GÜÇLÜ</b>
<b>ÖNEM</b>			
<b>ÖNEMSİZ</b>		<b>İZLE</b>	<b>BİLGİLENDİR</b>
<b>ÖNEMLİ</b>		<b>ÇIKARLARINI GÖZET, ÇALIŞMALARA DAHİL ET.</b>	<b>BİRLİKTE ÇALIŞ</b>

#### PAYDAŞ LİSTESİ

<b>PAYDAŞ ADI</b>	<b>İÇ PAYDAŞ/ DIŞ PAYDAŞ/ MÜŞTERİ</b>	<b>ETKİ ZAYIF/ GÜÇLÜ</b>	<b>ÖNEM ÖNEMLİ / ÖNEMSİZ</b>
<b>TOBB</b>	İç Paydaş	Güçlü	Önemli
<b>Borsa Meclisi</b>	İç Paydaş	Güçlü	Önemli
<b>Üyeler</b>	iç Paydaş	Güçlü	Önemli
<b>Çalışanlar</b>	İç paydaş	Güçlü	Önemli
<b>AYTB Lab.Hiz.A.Ş</b>	İç Paydaş	Güçlü	Önemli
<b>KOSGEB</b>	Dış Paydaş	Güçlü	Önemli
<b>Aydın Valiliği</b>	Dış Paydaş	Güçlü	Önemli
<b>Aydın İl Özel İdaresi</b>	Dış Paydaş	Güçlü	Önemli
<b>Ege İhracatçı Birlikleri</b>	Dış Paydaş	Güçlü	Önemli
<b>Aydın Milletvekilleri</b>	Dış Paydaş	Güçlü	Önemli
<b>Aydın İl Tarım Müdürlüğü</b>	Dış Paydaş	Güçlü	Önemli
<b>ADÜ</b>	Dış Paydaş	Güçlü	Önemli
<b>Aydın Belediyesi</b>	Dış Paydaş	Güçlü	Önemli
<b>Defterdarlık</b>	Dış Paydaş	Güçlü	Önemli
<b>Milli Eğitim Müdürlüğü</b>	Dış Paydaş	Zayıf	Önemli
<b>İŞKUR</b>	Dış Paydaş	Zayıf	Önemsiz
<b>TÜBİTAK</b>	Dış Paydaş	Zayıf	Önemsiz
<b>Üye olmayıp hizmet alan şahıs ve şirketler</b>	Müşteri	Zayıf	Önemli

<b>Aydın Ticaret Odası</b>	Dış Paydaş	Zayıf	Önemli
<b>Aydın Sanayi Odası</b>	Dış Paydaş	Zayıf	Önemli
<b>Aydın Esnaf ve Sanatkarlar Odası</b>	Dış Paydaş	Zayıf	Önemli
<b>ASİAD</b>	Dış Paydaş	Zayıf	Önemli
<b>SMMM Odası</b>	Dış Paydaş	Zayıf	Önemli
<b>Aydın Ziraat Odası</b>	Dış Paydaş	Güçlü	Önemli
<b>Tariş Birlikleri</b>	Dış Paydaş	Güçlü	Önemli
<b>Aydın İl Kültür ve Turizm Müdürlüğü</b>	Dış Paydaş	Zayıf	Önemli
<b>Basın</b>	Dış Paydaş	Güçlü	Önemli
<b>Aydın Halkı</b>	Dış Paydaş	Zayıf	Önemli
<b>Organize Sanayi Bölgeleri</b>	Dış Paydaş	Zayıf	Önemli
<b>İlçe Odalar</b>	Dış paydaş	Zayıf	Önemli
<b>İlçe Borsalar</b>	Dış Paydaş	Zayıf	Önemli
<b>Erbeyli İncir Araştırma Enstitüsü</b>	Dış Paydaş	Zayıf	Önemli
<b>Dış Ticaret Müsteşarlığı</b>	Dış Paydaş	Zayıf	Önemli

## 2.2. SWOT ANALİZİ

25/12/2009 tarihinde Aydın Ticaret Borsası'nda gerçekleştirilen SWOT Analizine ilişkin veriler değerlendirilmiştir.

SWOT Analizi bir kuruluşta ,kurumsal amaçları gerçekleştirebilmek için stratejik yönelimleri tanımlamak ve uygulanmasını sağlamak amacıyla gerçekleştirilir.Özgün olarak Güçlü yanlar ( Strengths), Zayıf Yanlar (Weaknesses),Fırsatlar (Opportunities) ,Tehditler (Threats) sözcüklerinin baş harfleri kullanılarak isimlendirilen SWOT Analizi,bir kuruluşun mevcut ve gelecekteki amaçlarını gerçekleştirebilmesi için stratejik yönelimleri tanımlamak ve uygulanmasını sağlamak amacıyla gerçekleştirilen bir çalışmadır.SWOT Analizi çalışması, geleceğe yönelik plan ve hedeflerini belirlemek için ayrıntılı durum değerlendirmesi yapmak isteyen kuruluşlarda uygulanmaktadır.Tanımdan anlaşıldığı üzere ,SWOT Analizinde bir yandan dış dünyadaki gelişmeler göz önünde tutularak ,kuruluşun içinde bulunduğu durumu ve gelecekteki durumunu etkileyecek fırsat ve tehditler belirlenmekte; bu ortamda elde edilen bilgiler ışığında kuruluşun başarıya ulaşabilmesi ve bunu sürdürebilmesi için mevcut yapıdaki güçlü ve zayıf yanlar tartışılarak ortaya çıkarılmaktadır.Bu bağlamda ,Aydın'daki üreticiler, tüccarlar ve ihracatçılar için hizmet üretmekte olan Aydın Ticaret Borsası için var olan fırsat ve tehditlerin incelenmesi ve kurumun güçlü ve zayıf yanlarının analiz edilmesiyle SWOT Analizi gerçekleştirilmiştir.

## Swot Analizi Sonuçları

Aydın Ticaret Borsası için mevcut Misyon , Vizyon ve Temel değerleri incelenmiş ve Aydın Ticaret Borsası'nın temel özelliklerini ve ulaşmak istediği yeri ,temel değerlerini istenildiği ölçüde ifade ettiği için aynen uygulamaya devam etmesi yönünde görüş birliğine varılmıştır.

### Misyon

Zamanında ve kaliteli hizmet sunan, bu hizmetleri sürdürürken üyelerinin gereksinim ve beklentilerine önem veren, hizmet geliştirmeyi kendine hedef edinmiş , üyeleri ve çalışanları ile güçlü bir borsa olmak

### Vizyon

Çağdaş ve Modern Borsacılık anlayışı ve güçlü kadrosuyla, üyelerine en üst düzeyde katkı sağlayan bir borsa olmak

### Değerler

Üyelerimizin gereksinim ve beklentilerini en üst düzeyde karşılayabilmek

Toplumsal sorumluluk bilinci taşımak

Elde ettiği pozitif değerlerin sürekliliğini sağlayabilmek

Eğitime önem veren ve öğrendiğini paylaşabilen,Hesap verebilen,Mükemmeli arayan bir Borsa olmak

Ekonomik ve Sosyo-kültürel gelişmeler irdelenerek ,dış koşulların Aydın için yaratabileceği Fırsat ve Tehditler tartışılarak aşağıdaki sonuçlar elde edilmiştir.

### Fırsatlar

- 1) TOBB gibi güçlü bir Kurum çatısı altında çalışıyor olmamız bir fırsat olarak değerlendirilmektedir.
- 2) Aydın İli'nin iklim özellikleri bir fırsat olarak değerlendirilmektedir.
- 3) ilimizin tarım ürünleri potansiyeli olarak ürün çeşit ve kalitesi fırsat olarak değerlendirilmiştir.
- 4) İlimiz ürünlerinin % 80 oranında organik oluşu bir fırsat olarak görülmektedir.
- 5) Aydın İlinde mevcut jeotermal kaynaklar fırsat olarak görülmektedir.
- 6) Aydın ilin'de ve Borsamızın kurmuş olduğu Akredite bir Gıda Kontrol laboratuvarının olması bir fırsat olarak değerlendirilmiştir.
- 7) Dünya üretiminde 1. sırada yer alan ürünümüz zeytin,incir ve kestane fırsat olarak değerlendirilmektedir.

- 8) Maden kaynaklarının zenginliđi
- 9) İlimizde mevcut 7 adet Organize sanayi bölgelerimiz
- 10) İlimiz milletvekillerinin desteđi
- 11) İlimiz STK olarak birlikte alıřma potansiyelinin yüksek oluřu
- 12) KOSGEB ,Gümrük Müdürlüğü gibi binamızda kritik önemde olan kurumların varlıđı
- 13) Ulařım imkanlarının iyi oluřu
- 14) İlimizde bulunan üniversitemiz fırsat olarak görölmektedir.

### Tehditler

- 1) ilimizdeki proje üretme ,destek ve hibelerden yararlanma açısından eksikliklerin oluřu
- 2) İlimizin mevcut bulunan tarım potansiyelinin etkin olarak deđerlendirilememesi
- 3) Mevcut jeotermal kaynaklarımızdan maksimum düzeyde yararlanamıyor oluřumuz
- 4) Verimli toprak arazilerinin miras yoluyla bölünmesi toprak varlıđımızdan yeterince istifade etmemize engel olduđu için tehdit olarak görölmektedir.
- 5) Tarımsal ürün iřleme fabrikalarındaki nitelikli eleman yetersizlikleri
- 6) İlimizin önemli tarım ürünlerinden olan Pamuk ürününün ekiminden vazgeçilmesi
- 7) İlimizde yetişen yař meyve ve sebzelerin Aydın Gümrük Müdürlüğü'nden ihracatının tercih edilmemesi
- 8) Teřvik kapsamında 2. bölgede yer almamız
- 9) Çevre bilincinin yetersizliđi
- 10) İstatistiki verilere ulařmadaki zorluklar
- 11) İthalat sebebiyle ürünlerimizin iç piyasada deđerlendirilemeyiři

Mevcut konum irdelenerek ,tam başarıya ulařması yolunda sahip olduđu güçlü ve zayıf yanlar tartıřılarak belirlenmiřtir.

### Güçlü Yanlar

- 1) Aydın Ticaret Borsası 1956 yılında kurulan köklü bir geçmiři olan bir kurum oluřu güçlü bir yan olarak görölmektedir.
- 2) Hizmet kalitesini arttırmak amacıyla 2007 yılınca kurulan ISO 9001:2000 Kalite Yönetim Sistemi güçlü bir yan olarak görölmektedir.
- 3) Üyelerine yönelik olarak düzenlediđi eğitim,panel, konferans gibi etkinlikler

- 4) Personel eğitimine önem veriyor olması
- 5) Üyeler ile güvene dayanan güçlü ve sağlam ilişkilerin oluşu
- 6) Personel olarak Kuruma aidiyet duygusunun yüksek oluşu
- 7) Bölge Oda ve Borsalar ile ilişkilerin güçlü oluşu
- 8) Aydın Ticaret Borsası İlin gelişimine yönelik faaliyetlerde etkin rol üstlenmesi güçlü bir yan olarak görülmektedir.
- 9) Yönetici kadrosu olarak çalışma ve İle ve üyelere üst düzeyde hizmet verme istek ve hevesi
- 10) Sürekli yayın çıkarması
- 11) Tercih edilen bir web sitesinin bulunuşu
- 12) Personel yapısının öğrenmeye açık oluşu
- 13) Teknolojik ve fiziki alt yapı imkanları
- 14) Sivil Toplum Kuruluşları ile güçlü bir diyaloga sahip oluşu
- 15) İşbirliği yapma isteğinin güçlü oluşu
- 16) Bankalar ile ilişkilerinin güçlü oluşu
- 17) Araştırmacı bir yönetim ve personel kadrosunun oluşu
- 18) Su kaynaklarımızın varlığı
- 19) Tarım makineleri üretme potansiyelimiz

### Zayıf Yanlar

- 1) Dijital arşiv olmayışı
- 2) İş kollarına göre çalışma gruplarımızın olmayışı
- 3) Satış Salonunun bulunmayışı
- 4) Kurumsallaşma sürecinin tamamlanmamış oluşu
- 5) AR-GE faaliyetlerinin yetersiz oluşu
- 6) Daha önce hiçbir proje hazırlanmamış oluşu ve hibe desteklerinden yararlanılmaması
- 7) Danışmanlık faaliyetlerinin az oluşu
- 8) Hayvansal üretimin yeterince desteklenmemesi
- 9) Sanayi yatırımları yetersizliği
- 10) Ürün konseylerinin yetersiz olmayışı
- 11) Tarıma dayalı sanayinin gelişmemiş oluşu
- 12) Mevcut ürünlerimiz ilimizden ihraç edilmiyor ( çilek gibi)
- 13) Mevcut ürünlerimiz başka illerde işleniyor oluşu ( kestane gibi)
- 14) Markalaşma eksikliği
- 15) Tanıtım eksikliği

16) Çıldır havaalanının kargo taşımacılığına ve havayolu taşımacılığına kapalı oluşu

17) Birinci sınıf tarım arazilerinin imara açılması

### 3. KURUM STRATEJİSİNİN TEMEL TAŞLARI

#### 3.1 STRATEJİK AMAÇLAR,HEDEFLER,FAALİYETLER

AMAÇ 1	AYDIN TİCARET BORSASI OLARAK KURUMSAL VERİMLİLİĞİ ARTTIRMAK
HEDEF 1.1.	EĞİTİM İHTİYAÇLARINI KARŞILAMAK
FAALİYETLER 1.1.1.	BORSA ÜYELERİNE YÖNELİK,EĞİTİMLER,KONFERANSLAR,VS.
FAALİYETLER 1.1.2.	EĞİTİM İHTİYAÇLARI ANALİZ RAPORU OLUŞTURMAK
HEDEF 1.2.	VERİ BANKASI OLUŞTURMAK
FAALİYETLER 1.2.1.	AYDIN EKONOMİK VE SOSYAL YAPISI İLE İLGİLİ VERİ BANKASI OLUŞTURMA
FAALİYETLER 1.2.2.	AYDIN İLE İLGİLİ İHRACATA İLİŞKİN VERİ BANKASI OLUŞTURMA
FAALİYETLER 1.2.3	DİJİTAL ARŞİV YAPTIRILMASI
FAALİYETLER 1.2.4.	KÜTÜPHANE YAPMAK
HEDEF 1.3.	ÜYELER ARASI BİRLİKTELİĞİ,BİLGİ ALIŞVERİŞİNİ(ÜRETİM TEKNİĞİ,PAZARLAMA )GÜÇLENDİRMEK
FAALİYETLER 1.3.1.	ORGANİK SERTİFİKA ALMAK İSTEYEN ÜYELERLE TOPLU SÖZLEŞME YAPMAK AMACIYLA GRUP OLUŞTURMAK
FAALİYETLER 1.3.2.	YEMEK ORGANİZASYONLARI DÜZENLEMEK
FAALİYETLER 1.3.3.	ÜYELERİ MESLEKLERİNE GÖRE AYIRARAK AYLIK ÇALIŞMA GRUPLARI OLUŞTURMAK
FAALİYETLER 1.3.4.	FUAR ORGANİZASYONLARINA İŞTİRAK ETMEK
AMAÇ 2	BORSA ÜYELERİNİN GİRİŞİM KAPASİTESİNİ GÜÇLENDİRMEK
HEDEF 2.1.	ÜYE PROFİLİ ANALİZİ HAZIRLAMAK
FAALİYET 2.1.1.	ÜYE BEKLENTİ ANKETİ YAPILMASI
FAALİYET 2.1.2.	ÖDÜL TÖRENİ DÜZENLENMESİ
FAALİYET 2.1.3.	ÜYE DAĞILIMI İLE İLGİLİ VERİ TABANI (YAŞ, DERECE,MESLEK,CİNSİYET)
HEDEF 2.2.	ÜYELERE YÖNELİK DANIŞMANLIK HİZMETLERİ SUNMAK
FAALİYET 2.2.1.	İŞ GÜCÜ KALİFİKASYONUNA YÖNELİK EĞİTİMLER
FAALİYET 2.2.2.	AB HİBELERİ HAKKINDA BİLGİLENDİRME
FAALİYET 2.2.3.	ÜYELERE YÖNELİK GİRİŞİMCİLİK VE İŞLETME SEMİNERLERİ

AMAÇ 3	AYDIN'IN ÖNEMLİ TARIM MERKEZLERİNDEN BİRİ OLMASINA DESTEK SAĞLAMAK
HEDEF 3.1.	TARIM SEKTÖRÜNDE KALİTE VE VERİMLİLİK ARTTIRMA ÇALIŞMALARI
FAALİYET 3.1.1.	TARIMSAL TİCARETE YÖNELİK TARAMA TOPLANTILARI ORGANİZE ETMEK
FAALİYET 3.1.2.	MARKALAŞMA ÇALIŞMALARINA (ÜRÜN BAZINDA VE ŞEHİR OLARAK) DESTEK SAĞLAMAK
FAALİYET 3.1.3.	ORTAK STK LAR OLARAK FESTİVAL VE ŞENLİKLER ORGANİZE ETMEK
FAALİYET 3.1.4.	ÜRÜN KONSEYLERİ KURULMASINA ÖNCÜLÜK ETMEK VEYA KURULMUŞ KONSEYLERDE AKTİF FAALİYETLERDE BULUNMAK
FAALİYET 3.1.5.	TARIMSAL İHTİSAS ORGANİZE SANAYİ BÖLGELERİ KURULMASINA DESTEK VERMEK
FAALİYET 3.1.6.	İLİMİZ ÜRETİCİLERİNE ÖRNEK OLMASI AMACIYLA ÖRNEK BAHÇE YAPMAK
FAALİYET 3.1.7.	TARIM HAVZA MODELİNİ DETAYLANDIRARAK İLİMİZE ÖZEL EKİM VE DİKİM ALANLARINI BELİRLEMEK
FAALİYET 3.1.8	ARAZİ BÖLÜNMELEİNİ(MİRAS HUKUKUNA GÖRE) ÖNLEMELERE YÖNELİK ÇALIŞMALARA DESTEK SAĞLAMAK
FAALİYET 3.1.9	ÜRETİCİLERİN YERİNDE ZİYARET EDİLEREK BİLGİLENDİRİLMESİNİ SAĞLAMAK
HEDEF 3.2	AYDIN'I TANITMAK
FAALİYET 3.2.1.	AYDIN ÜRÜN DESENİ TANITIM CD Sİ (TÜRKÇE VE İNGİLİZCE) PERFORMANS
FAALİYET 3.2.2.	WEB SİTEMİZİN İNGİLİZCE BÖLÜMÜNÜ TANITIM AÇISINDAN GÜÇLENDİRMEK
FAALİYET3.2.3	YÖRESEL ÜRÜN TANITIMLARI İLE İLGİLİ TANITIM ORGANİZASYONLARI DÜZENLEMEK
FAALİYET3.2.4	BÖLGEMİZE AİT ÜRÜNLERLE İLGİLİ BECERİ GELİŞTİRMEYE YÖNELİK EĞİTİM FAALİYETLERİNDE BULUNMAK
FAALİYET3.2.5	YÖRESEL ÜRÜN ÇEŞİTİNİ ARTTIRMAYA YÖNELİK FAALİYETLERDE BULUNMAK.

**PERFORMANS GÖSTERGELERİ**

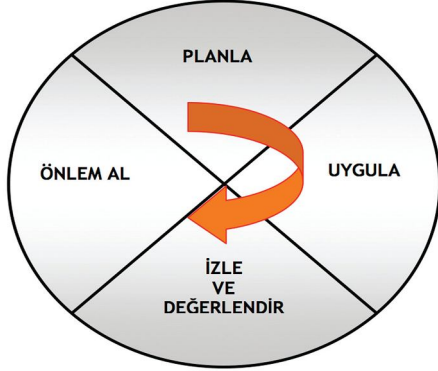
Faaliyet	GÖSTERGE	ÖLÇÜ	DEĞERLENDİRİLECEĞİ YILLAR			AÇIKLAMALAR
			2010	2011	2012	
1.1.1.	HER YIL ÜYELERE YÖNELİK DÜZENLENEN EĞİTİM, SEMİNER, KONFERANS SAYISI	ADET	4	4	4	DÜZENLİ OLARAK HER YIL EN AZ 4 ADET EĞİTİM, SEMİNER, KONFERANS DÜZENLENMESİ HEDEFLENMİŞTİR.
1.1.2	ÜYELERİMİZE UYGULANAN EĞİTİM İHTİYACI ANKETİ	ADET	1	1	1	HER YIL ANKET UYGULANARAK RAPOR HALİNE GETİRİLEREK YILLIK EĞİTİM PLANLAMASI YAPILACAKTIR.
1.2.1.	AYDIN EKONOMİK VE SOSYAL YAPISI İLE İLGİLİ VERİ BANKASI OLUŞTURMAK	ADET	1	1	1	HER YIL VERİ ELDE EDEBİLECEĞİMİZ KURUMLAR İLE İRTİBATA GEÇİLEREK VERİ BANKASI OLUŞTURULACAKTIR.
1.2.2	AYDIN İHRACATINA YÖNELİK İSTATİSTİKİ VERİ BANKASI OLUŞTURMAK	ADET	1	1	1	HER YIL İLGİLİ KURUMLAR İLE İRTİBATA GEÇİLEREK GEREKLİ İSTATİSTİKİ VERİLER TOPLANACAKTIR
1.2.3	DİJİTAL ARŞİV YAPTIRILMASI	%			%100	2012 YILI SONUNA KADAR YAPTIRILMASI HEDEFLENMİŞTİR..
1.2.4	AYDIN TİCARET BORSASI KÜTÜPHANESİ YAPMAK	%	%50	%50		2011 YILI SONUNA KADAR KÜTÜPHANENİN TAMAMLANMASI HEDEFLENMEKTEDİR.
1.3.1	ORGANİK SERTİFİKA ALMAK İSTEYEN ÜYELERİ BİR ARAYA GETİREREK TOPLU SÖZLEŞME YAPMAK	KİŞİ SAYISI				HER YIL ÜYELERİMİZİN İSTİFADE ETMESİNİ SAĞLAMAK AMACIYLA GEREKLİ ÇALIŞMALAR YÜRÜTÜLECEKTİR.
1.3.2.	ÜYELERİMİZ İÇİN YEMEK ORGANİZASYONLARI DÜZENLEMEK	ADET	2	2	2	HER YIL EN AZ 2 YEMEK ORGANİZE ETMEK
1.3.3.	ÜYELERİ MESLEKLERİNE GÖRE AYIRARAK ÇALIŞMA GRUPLARI OLUŞTURMAK	TOPLANTI SAYISI	4	4	4	HER YIL EN AZ 4 FARKLI DALDA TOPLANTILAR ORGANİZE ETMEK
1.3.4	FUAR ORGANİZASYONLARINA İŞTİRAK ETMEK	ADET	1	1	1	HER YIL EN AZ 1 FUARA KATILMAK
2.1.1.	ÜYE BEKLENTİ ANKETİ	ADET	1	1	1	HER YIL EN AZ 1 KEZ ANKET YAPILMASI
2.1.2.	ÖDÜL TÖRENİ YAPILMASI	ADET	1	1	1	HER YIL GELENEKSEL HALE GETİRİLMESİ
2.1.3	ÜYE DAĞILIMI İLE İLGİLİ VERİ TABANI	%	% 75	%25		2011 YILI SONUNA KADAR TAMAMLANMASI
2.2.1.	İŞGÜCÜ KALİFİKASYONUNA YÖNELİK EĞİTİMLER GERÇEKLEŞTİRMEK	ADET	1	1	1	HER YIL EN AZ 1 EĞİTİM GERÇEKLEŞTİRMEK
2.2.2.	AB HİBE PROGRAMLARINI ÜYELERE DUYURMAK ,BİLGİ DESTEĞİ SAĞLAMAK	DUYURU SAYISI	% 75 İ	%75 İ	%75 İ	DUYURUYA ÇIKAN TÜM HİBE PROGRAMLARININ WEB SİTEMİZDE YAYINLANMASI VE BİLGİ ALMAK İSTEYEN ÜYELERE BİLGİ VERİLMESİ

2.2.3.	ÜYELERE YÖNELİK GİRİŞİMCİLİK VE İŞLETME SEMİNERLERİ	EĞİTİM SAYISI	1	1	1	HER YIL EN AZ 1 EĞİTİM VERMEK
3.1.1.	TARIMSAL TİCARETE YÖNELİK TARAMA TOPLANTILARI ORGANİZE ETMEK	ADET	1	1	1	HER YIL EN AZ 1 TOPLANTI GERÇEKLEŞTİRMEK
3.1.2.	MARKALAŞMA ÇALIŞMALARINA DESTEK SAĞLAMAK	ETKİNLİK SAYISI	1	1	1	EN AZ 1 ADET ETKİNLİK GERÇEKLEŞTİRMEK
3.1.3.	ORTAK SİVİL TOPLUM KURULUŞLARI OLARAK FESTİVAL VE ŞENLİK ORGANİZE ETMEK	ADET	1	1	1	HER YIL EN AZ 1 TANE GERÇEKLEŞTİRMEK
3.1.4	ÜRÜN KONSEYLERİ GİBİ OLUŞUMLARIN KURULMASINDA ÖNCÜLÜK ETMEK VE KURULMUŞLARDA AKTİF GÖREV ALMAK	ADET				2012 YILI SONUNA KADAR EN AZ 1 KURULMASINA İŞTİRAK ETMEK
3.1.5.	TARIMSAL İHTİSAS ORGANİZE SANAYİ BÖLGESİ KURULMASINA DESTEK SAĞLAMAK	ADET				2012 YILI SONUNA KADAR EN AZ 1 OLARAK HEDEFLENMEKTEDİR.
3.1.6.	ÜRETİCİLERİMİZE ÖRNEK OLABİLECEK NİTELİKLERE SAHİP ÖRNEK BAHÇE YAPMAK	ADET				2012 YILI SONUNA KADAR ÖRNEK BAHÇEYİ TAMAMLAMAK
3.1.7.	TARIM HAVZA MODELİNİ DETAYLANDIRARAK İLİMİZE ÖZEL EKİM VE DİKİM ALANLARININ BELİRLENMESİNİ SAĞLAMAK	%				2012 YILI SONUNA KADAR TAMAMLANMASINI SAĞLAMAK
3.1.8	ARAZİ BÖLÜNMELEİNİ ÖNLEMeye YÖNELİK ÇALIŞMALARINA DESTEK SAĞLAMAK	ADET				TÜM ÇALIŞMALARINA İŞTİRAK ETMEK
3.1.9	ÜRETİCİLERİN YERİNDE ZİYARET EDİLEREK BİLGİLENDİRİLMELERİ AMACIYLA ÇALIŞMALARDA BULUNMAK VE DİĞER KURUM ÇALIŞMALARINA İŞTİRAK ETMEK	ADET	1	1	1	HER YIL ÜRETİCİ BİLGİLENDİRME ÇALIŞMALARINDA BULUNMAK YADA İŞTİRAK ETMEK
3.2.1.	AYDIN İLİ ÜRÜN DESENİ TANITIM CD Sİ (TÜRKÇE-İNGİLİZCE)		% 100			2010 YILI SONUNA KADAR TAMAMLAMAK
3.2.2.	WEB SİTEMİZİN İNGİLİZCE BÖLÜMÜNÜ TANITIM AÇISINDAN ZENGİNLEŞTİRMEK		%50	%50		2011 YILI SONUNA KADAR TAMAMLAMAK
3.2.3.	YÖRESEL ÜRÜN TANITIMLARI İLE İLGİLİ TANITIM ORGANİZASYONLARI DÜZENLEMEK	ADET	1	1	1	HER YIL EN AZ 1 ADET FAALİYETTE BULUNMAK
3.2.4	BÖLGEMİZE AİT ÜRÜNLERLE İLGİLİ BECERİ GELİŞTİRMEYE YÖNELİK FAALİYETLERİ ORGANİZE ETMEK	ADET	1	1	1	HER YIL EN AZ 1 FAALİYETTE BULUNMAK
3.2.5	YÖRESEL ÜRÜN ÇEŞİTLERİNİ ARTTIRMAYA YÖNELİK FAALİYETLERDE BULUNMAK	ADET				2012 YILI SONUNA KADAR 1 FAALİYET GERÇEKLEŞTİRMEK

### 3.2. MALİYETLENDİRME

Aydın Ticaret Borsası 2010-2012 stratejik planın gerektirdiği borsa bütçesi ve işbirliği yapılacak kurumların desteklerinden karşılanacaktır.

### 3.3. STRATEJİK PLANIN UYGULANMASI,İZLENMESİ,DEĞERLENDİRMESİ



Aydın Ticaret Borsası stratejik planda belirlenen hedeflere ulaşmak stratejik plandan optimal faydayı sağlamak amacıyla ilgili hedef ve faaliyetleri sorumlu personeller ile takip edecektir. İzleme ve değerlendirme işlemi "Yıllık faaliyet Raporları" ile belirli aralıklarla yönetim kurulu toplantılarında gözden geçirilecek, performans göstergeleri yıl bazında takip edilecektir. Planlanan hedef ve faaliyetlerden sapmalar, kurumsal eksiklikler belirlenerek Borsa yönetimi tarafından bir sonraki yıl için alınacak önlemler belirlenecektir. İzleme ve değerlendirme sürecini Borsa yönetim kurulu ve belirleyeceği personel takip edecektir

### SONUÇ

**"HEDEFLER GELECEĞİ BELİRLEMEZ; HEDEFLER ANCAK GELECEĞİ OLUŞTURMAK İÇİN KURULUŞUN KAYNAKLARINI VE ENERJİSİNİ YÖNLENDİRMENİN ARAÇLARIDIR. "**  
(PETER DRUCKER)